

Автономная некоммерческая организация высшего образования
«Университет мировых цивилизаций имени В.В. Жириновского»

МЕТОДИЧЕСКИЕ РЕКОМЕНДАЦИИ
по подготовке выпускной квалификационной работы

Направление подготовки **41.03.05 Международные отношения**
(шифр и название специальности, направления)

Москва 2024

Оглавление

1. Общие положения	3
2. Объем, структура и содержание ВКР	13
3. Оформление выпускной квалификационной работы	17
4. Порядок защиты ВКР	32
5. Особенности защиты выпускной квалификационной работы обучающимися из числа инвалидов	36
6. Право обучающегося на апелляцию	38
7. Приложения с образцами оформления отдельных страниц ВКР	40
Приложение 1	41
Приложение 2	42
Приложение 3	43
Приложение 4	44
Приложение 5	45

1. Общие положения.

Выпускная квалификационная работа (далее – ВКР) определяет уровень подготовки выпускника к самостоятельной профессиональной деятельности. **ВКР политолога представляет собой теоретическое или экспериментальное исследование одной из актуальных тем в области международных отношений, в которой выпускник демонстрирует уровень овладения теоретическими знаниями и практическими умениями и навыками, позволяющими ему самостоятельно решать профессиональные задачи.**

Выпускная квалификационная работа показывает уровень освоения выпускником методов научного анализа сложных явлений мировой политики, умение делать теоретические обобщения и практические выводы, обоснованные предложения и рекомендации по совершенствованию изучаемой области.

1.1 Цели ВКР

При написании ВКР преследуются следующие цели:

- систематизация, закрепление и расширение полученных теоретических и практических знаний по специальности /направлению подготовки и их применение для постановки и решения конкретных научных и прикладных (практических) задач;
- углубление навыков ведения самостоятельной работы, овладение современной методикой проведения исследований в области международных отношений;
- развитие умения проводить критический анализ литературы, творчески обсуждать результаты работы, вести научную полемику.

1.2 Основные требования

Выпускная квалификационная работа свидетельствует об индивидуальности ее автора как по научному освещению проблемы, оценкам существующих мнений и практики, так и по исполнению. ВКР должна быть творческим сочинением по форме и содержанию, свидетельствовать о добросовестности исполнителя, показывать уровень подготовленности к выполнению должностных обязанностей и культуру обучающегося.

Выпускная квалификационная работа студента направления Международные отношения должна:

- носить творческий характер с использованием новых статистических

данных и действующих нормативных правовых актов;

- отвечать требованиям логичного и четкого изложения материала, доказательности и достоверности фактов;

- отражать умение обучающегося пользоваться рациональными приемами поиска, отбора, обработки и систематизации информации;

- соответствовать правилам оформления работы, установленным соответствующими стандартами (четкая структура, логичность содержания, правильное оформление библиографических ссылок, библиографического описания, списка используемых источников, аккуратность выполненной работы).

Сроки выполнения выпускных квалификационных работ устанавливаются соответствующими учебными планами.

1.3 Критерии оценки

Результаты защиты ВКР как одного из аттестационных испытаний определяются оценками «отлично», «хорошо», «удовлетворительно», «неудовлетворительно» и объявляются в день их проведения после оформления протоколов заседаний экзаменационных комиссий.

Критериями оценки ВКР являются:

- актуальность темы работы: степень важности темы, значимости в настоящий момент и в данной ситуации для решения конкретной проблемы (задачи, вопроса);

- практикоориентированность работы: максимальная приближенность темы к будущей профессиональной деятельности;

- соответствие содержания работы её теме и плану: тема конкретизирована в плане (разделы и параграфы), раскрыта и обоснована в теоретической и практической (исследовательской) части;

- анализ и интерпретация эмпирических данных: полнота и качество собранных эмпирических данных; обоснованность привлечения тех или иных методов решения поставленных задач, творческий подход к разработке темы; глубина и обоснованность анализа и интерпретации полученных результатов;

- выводы по работе: обоснованность сформулированных выводов и предложений, их соответствие результатам теоретической и практической части исследования; логичность и четкость формулировок;

- использование иностранных источников, освещающих тему ВКР;

– оформление работы: работа написана литературным языком, исключает грамматические и стилистические ошибки, содержит приложения в виде схем, таблиц, графиков, иллюстраций и т.д.; все требования по оформлению работы, изложенные в параграфе 3 методических рекомендаций по подготовке ВКР выполнены;

– проверка на антиплагиат / выявление плагиата: работа содержит не менее 70% авторского текста;

– качество презентационных материалов: презентация соответствует требованиям, изложенным в параграфе 4 данных методических рекомендаций;

– предзащита и защита выпускной работы: доклад соответствует критериям, изложенным в параграфе 4 данных методических рекомендаций.

Оценку **«отлично»** заслуживают выпускные квалификационные работы, соответствующие оценочным критериям в наибольшей степени.

Выпускная квалификационная работа оценивается на **«хорошо»**, если по некоторым оценочным критериям допущены неточности, отдельные погрешности, не имеющие принципиального характера.

Выпускная квалификационная работа оценивается **«удовлетворительно»**, если отмечены значительные несоответствия оценочным критериям.

«Неудовлетворительно» оценивается работа, не отвечающая критериальным требованиям.

Экзаменационная комиссия после рассмотрения дипломных работ, вынесенных на защиту в данном заседании, обсуждает итоги и принимает решение в отсутствие обучающихся на закрытых заседаниях простым большинством голосов членов комиссии, присутствующих на заседании, при обязательном присутствии председателя или заместителя председателя экзаменационной комиссии по каждой выпускной квалификационной работе. При равном числе голосов председатель (заместитель председателя) обладает правом решающего голоса. Затем приглашаются обучающиеся, и оглашаются выставленные оценки.

По завершении работы государственной экзаменационной комиссии выпускные квалификационные работы выпускников сдаются на архивное хранение.

1.4 Выбор темы и руководство выпускной квалификационной

работой в т.ч. составление плана исследования, подбор необходимой литературы, фактического материала и др.

Тема выпускной квалификационной работы должна быть актуальной, соответствовать состоянию и перспективам развития науки, отражать потребности практики.

Кафедра составляет примерный перечень тем выпускных квалификационных работ (п. 5 Примерная тематика ВКР). Тематика работ обновляется по мере необходимости с учетом новейших правовых, социально-экономических, политических потребностей общества и определяется выпускающими кафедрами института, рассматривается и утверждается на их заседании.

Обучающемуся предоставляется право *самостоятельного выбора* темы ВКР, звучание ее окончательной формулировки согласовывается с научным руководителем. Кроме того, обучающийся может предложить иную тему с необходимым обоснованием ее целесообразности, актуальности и возможности раскрытия, которая должна быть согласована с научным руководителем. При выборе темы работы обучающийся может обращаться за консультациями к преподавателям кафедры и её заведующему. Обучающийся выбирает тему ВКР, основываясь, как правило, на материалах своих курсовых работ, информации, полученной в ходе производственной практики или результатах и опыте собственной трудовой деятельности.

Выбор темы выпускной квалификационной работы должен быть связан с проблемами преддипломной практики, в ходе которой необходимо собрать практический материал для ВКР.

По одной проблеме могут выполняться выпускные квалификационные работы несколькими выпускниками (но не более 2-х человек в одной группе), если тема, цели и задачи исследования различны. Это различие должно быть отражено в плане ВКР.

Тема выпускной квалификационной работы закрепляется за обучающимся по его личному письменному заявлению на имя заведующего кафедрой.

Руководителю совместно с обучающимся перед началом преддипломной практики необходимо продумать, какой фактический материал требуется для подготовки ВКР по избранной теме исследования. Сбор фактического материала –

один из наиболее ответственных этапов подготовки диплома. От того, насколько правильно и полно он собран, во многом зависит своевременное и качественное написание работы.

Темы выпускных квалификационных работ и руководители утверждаются кафедрами. Выпускникам, выполняющим выпускную квалификационную работу на стыке смежных специальностей, разрешается иметь, в порядке исключения, руководителя и консультанта.

Избранные и утвержденные темы ВКР изменяются (уточняются) в исключительных уважительных случаях по решению кафедр.

После утверждения темы обучающийся обращается к научному руководителю для согласования плана, порядка и сроков подготовки выпускной квалификационной работы.

Руководитель выпускной квалификационной работы осуществляет контроль над процессом исследования:

- дает оценку и вносит коррективы в предложенный обучающимся проект рабочего плана ВКР, разбивки на главы и параграфы, их примерные объемы, сроки представления в первом варианте;
- проверяет, насколько обстоятельно подобраны обучающимся научная литература и другие источники по теме, помогает выделить наиболее важные из них; ориентирует обучающегося на составление полной библиографии по теме, изучение практики и т.д.;
- проводит консультации, на которых обсуждает с обучающимся проделанную работу, возникшие трудности, дает рекомендации по их преодолению;
- проверяет выполнение ВКР по частям и в целом в пределах утвержденной нормы часов, установленных для консультирования обучающихся, выполняющих работу;
- утверждает задание по выпускной квалификационной работе и представляет отзыв на работу.

Задание по выпускной квалификационной (дипломной) работе составляется в двух экземплярах (образец задания на выполнение ВКР. Приложение 3). Каждый экземпляр задания подписывается руководителем и выпускником. Один экземпляр задания выдается обучающемуся перед началом преддипломной практики, в ходе которой осуществляется сбор материалов для выпускной квалификационной

работы и обобщение информации по избранной теме. Другой экземпляр хранится на кафедре, откуда передается в аттестационную комиссию, вместе с представляемой к защите выпускной квалификационной работой.

Кафедра может заслушивать сообщения научных руководителей о ходе подготовки обучающимися выпускных квалификационных работ. По этим вопросам обучающиеся при необходимости приглашаются на заседание кафедры.

После завершения выпускником исследования руководитель обязательно дает письменный отзыв, в котором содержится характеристика текущей работы обучающегося над выбранной темой, а также рекомендация по допуску к защите, отмечается ее актуальность, практическая значимость, оцениваются степень самостоятельности автора ВКР, его склонность к научной деятельности и т.д. Отзыв научного руководителя может быть как положительным, так и отрицательным (Приложение 4).

План выпускной квалификационной работы представляет собой расположенный в определенной логической последовательности перечень ее структурных частей (глав и параграфов, подлежащих раскрытию).

Если обучающийся уже работал над избранной темой раньше (курсовые работы, доклады на студенческих конференциях и др.) и знает примерный круг проблем и вопросов по данной теме, то сразу же после утверждения темы на кафедре он должен приступить к составлению плана будущей выпускной работы и обсудить его с руководителем.

Если обучающийся впервые приступает к работе над темой, начинать сразу с составления плана не рекомендуется. Прежде всего, необходимо определить круг вопросов и проблем, которые следует рассмотреть в работе. Для этого требуется изучить несколько основных работ (монографий, статей), наиболее полно освещающих тему. Лишь после этого можно приступать к составлению плана.

Подбор литературы следует начинать сразу же после выбора темы выпускной квалификационной работы. Первоначально с целью обзора имеющихся источников целесообразно обратиться к электронным ресурсам в сети Интернет, акцентируя внимание на сайты топовых научных конференций по тематике международных отношений. Благодаря оперативности доступа к данным типам источников информации, не потратив много времени, можно создать общее представление о предмете исследования, выделить основные рубрики (главы, параграфы, проблемные модули) будущей ВКР. При подборе литературы следует

также обращаться к предметно-тематическим каталогам и библиографическим справочникам.

Предварительное ознакомление с источниками следует расценивать как первый этап работы над ВКР. Для облегчения дальнейшей работы необходимо тщательно фиксировать все просмотренные ресурсы (даже если кажется, что тот или иной источник непригоден для использования в работе, впоследствии он может пригодиться, и тогда его не придется искать).

Основным результатом предварительного анализа источников должен стать рабочий план, который представляет собой черновой набросок исследования. Работа над ним необходима, поскольку дает возможность еще до начала написания текста выявить логические несоответствия, неточности, информационные накладки и повторы, неудачные формулировки названий глав и параграфов. Форма рабочего плана может быть произвольной. В дальнейшем рабочий план обрывает конкретными чертами.

Особое внимание следует обратить на последовательность постановки вопросов: каждый последующий пункт должен иметь связь с предыдущим вопросом. Окончательный вариант плана выпускной квалификационной работы утверждается руководителем и по существу должен представлять собой содержание работы.

Оптимальный вариант плана ВКР вырабатывается постепенно. Включенные в него вопросы могут меняться, уточняться, формулироваться более удачно. Возможно последующее расширение или сужение первоначально запланированных глав и параграфов, их замена в связи с появлением новых нормативных актов, интересных научных работ, сбором дополнительного практического материала и т.д.

Выпускная квалификационная работа выполняется на основе анализа действующего законодательства, подзаконных и иных нормативных актов, научной, учебной, практической и методической литературы. При написании

работы следует также использовать материалы информационной сети Интернет и пр., используя научные информационные порталы

(http://catalysis.ru/link/index.php?ID=12&SECTION_ID=50) и научные поисковые системы.

Google Scholar

Поисковая система по научной литературе. Включает статьи крупных научных издательств, архивы препринтов, публикации на сайтах университетов, научных обществ и других научных организаций. Что не маловажно, рассчитывает индекс цитирования публикаций и позволяет находить статьи, содержащие ссылки на те, что уже найдены

Яндекс

На сегодняшний день это самая полная база ссылок русскоязычного Интернета. Одно из преимуществ этой поисковой системы — наличие «легкой» версии. Если нужно найти что-нибудь очень быстро, введите в строке браузера <http://argon.com.ru/goto/www.ya.ru/>.

Один из секретов эффективного поиска — использование синтаксиса языка запросов.

Если вам нужно найти фразу целиком, возьмите ее в кавычки.

Если ввести перед словом восклицательный знак, поисковик найдет только указанную вами форму слова.

Если ввести слово с большой буквы, Яндекс отметит все странички, где оно встречается с маленькой.

Если ввести перед словом знак «минус», то среди результатов поиска не будет страничек, в которых встречается это слово. При этом между знаком «-» и словом пробела ставить не нужно.

Подбор обучающимися необходимой литературы может осуществляться с использованием предметно-тематических и алфавитных каталогов научных библиотек, картотек и указателей научных работ, журнальных статей, специальных библиографических справочников, издаваемых по различным тематикам, тематических сборников литературы, на основе рекомендаций руководителя и иными путями.

Сбор необходимого для подготовки ВКР фактического материала осуществляется в период прохождения преддипломной практики. В ходе практики

рекомендуется сделать необходимые выписки из локальных нормативных актов и служебной документации предприятия или организации, в которой организована практика. Если имеется возможность и необходимость, собрать статистические данные, имеющие отношение к теме ВКР. После этого необходимо обобщить материал, определить его достоверность и достаточность для подготовки выпускной квалификационной работы.

После того, как изучена и систематизирована отобранная по теме литература, а также собран и обработан фактический материал, возможны некоторые изменения в первоначальном варианте плана выпускной квалификационной работы.

Для выполнения выпускной квалификационной работы рекомендуется использовать, прежде всего, нормативные правовые акты, регламентирующие исследуемую проблему (Конституцию РФ, федеральные законы и законы субъектов РФ, указы Президента РФ, нормативно-правовые акты государств, имеющих отношение к теме работы).

К написанию выпускной квалификационной работы можно приступать лишь тогда, когда изучена литература и подобран необходимый материал.

Результаты проведенного исследования должны быть изложены понятным языком, стилистически и грамматически правильно, логически последовательно, без исправлений и подчисток, без пропусков и произвольных сокращений. Изложение текста должно осуществляться в форме безличного монолога, ведущегося от третьего лица. Использование форм первого и второго лица нежелательно.

Таким образом, работая над дипломным сочинением, обучающийся должен:

- всесторонне изучить определенную проблему, ее теоретические и практические аспекты;
- проанализировать научную литературу (монографии, научные публикации и т.д.) и нормативно-правовой материал по теме;
- собрать и обобщить с учетом темы практические материалы. При сборе и обобщении материалов следует отбирать не только положительные, но и отрицательные факты, критически оценивать теорию и практику. Вместе с тем,

критика не должна быть голословной. Она должна носить объективный и конструктивный характер. Отстаивая свою точку зрения, автор ВКР должен обосновать ее, проявляя корректное отношение, как к ученым, так и к практикам;

– выработать собственное суждение по соответствующей проблеме, отношение к существующим научным позициям, точкам зрения, практике;

– сформулировать свои предложения по совершенствованию рассматриваемых проблем.

Содержание выпускной квалификационной работы должно соответствовать ее теме и плану.

2. Объем, структура и содержание ВКР

2.1 **Объем Выпускной квалификационной работы должен составлять 60-70 страниц без библиографического списка и приложений.**

2.2 **Структура:** введение, главы и параграфы, заключение, библиографический список, приложения.

2.3 Содержание

Введение является вступительной частью работы, с которой начинается изложение материала. Его объем, как правило, составляет 3 страницы. Во введении следует обосновать выбор темы, указать степень её разработанности в трудах отечественных и зарубежных специалистов (т.н. обзор литературы), сформулировать цель и задачи предстоящего исследования, определить круг проблем, требующих изучения.

Основные структурные элементы введения: актуальность темы, объект исследования, предмет исследования, цель исследования, задачи исследования, теоретическая и методологическая база дипломного исследования.

Обоснование актуальности темы (значимости, важности, приоритетности среди других тем и событий) исследования – одно из основных требований, предъявляемых к выпускной квалификационной работе. Выпускник должен кратко обосновать причины выбора именно данной темы, охарактеризовать ее значимость для современных международных отношений. Важно обосновать необходимость изучения проблемы в новых или изменившихся законодательных, политических, социально-экономических условиях. Требуется обозначить недостаточность разработанности проблемы в научных исследованиях.

Объект исследования всегда шире, чем его предмет. Объект – та область теории или практик, на которую направлена познавательная деятельность; процесс или явление, порождающие избранную для изучения проблемную ситуацию. Объект есть некая целостность, которая может изучаться и изучается многими исследователями, причем различных отраслей знания.

Предмет исследования – тот сегмент объекта (тот или иной конкретный аспект изучаемой проблемы), исследование которой непосредственно осуществляется в ВКР. Основное внимание обучающегося должно быть направлено на предмет исследования, т.к. именно он определяет тему ВКР. Для его исследования формулируются цели и задачи.

Цель выпускной квалификационной работы представляет собой формулировку желаемого результата исследовательской деятельности и путей его достижения с помощью определенных средств. Другими словами, цель работы – исследовать намеченную тему. Часто при формулировке цели используются обороты: «Целью данной работы является исследование...», «Работа нацелена на изучение...». У ВКР может быть только одна цель, поскольку для исследования намечена только одна тема.

Задачи выпускной квалификационной работы призваны конкретизировать цель, обозначить те теоретические и практические результаты, которые должны быть получены в дипломной работе. Количество задач не ограничено. Однако нецелесообразно ставить перед собой слишком большое количество задач, поскольку каждую из них необходимо решить и обосновать выводы. Постановка задач обычно логически связана с намеченными разделами (параграфами) ВКР.

Теоретическая база ВКР – это труды отечественных и зарубежных авторов, которые легли в основу данной работы. В алфавитном порядке указываются фамилии авторов, внесших наибольший вклад в исследование данной проблематики, а также нормативные акты, лежащие в основе работы, если таковые использовались.

Методологическая база работы определяется теми научными методами, которые предполагается использовать для решения поставленных задач. Наряду с общенаучными методами необходимо указать специальные методы, позволяющие лучше исследовать именно эту тему.

Основная часть включает два подраздела: теоретический и практический (аналитический, исследовательский).

Как правило, это 2 или 3 главы. Каждая глава включает 2 или 3 параграфа. Каждый параграф должен занимать примерно 10 страниц. Желательно, чтобы главы были примерно одного объема. Каждый параграф и каждая глава заканчиваются выводами, обобщающими содержание параграфа и главы.. Вывод после параграфа объёмом 0,5 ст. начинается словами: «Таким образом,». Вывод после главы объёмом 1 ст. начинается словом Вывод.

В первом разделе работы (главе или чаще параграфе), как правило, дается анализ теоретических основ исследуемой проблемы. В рамках анализа научных работ отечественных и зарубежных специалистов раскрывается сущность исследуемого объекта, рассматриваются различные точки зрения на исследуемый

вопрос, дается их оценка, излагается и мотивируется авторская позиция, оценивается уровень теоретической разработанности проблемы и потребности практики в исследуемой сфере.

Во втором разделе (чаще параграфе, но в исключительных случаях и главе) освещается исторический аспект исследуемой проблемы, оценивается современное состояние нормативной базы и тех нормативно-правовых документов, которые регулируют вопросы, связанные с проводимым исследованием.

Третья глава имеет обычно практическую направленность, посвящается глубокому анализу практики решения исследуемой проблемы; большое внимание уделяется фактологической стороне, демонстрирующей конкретное состояние проблемы на современном этапе. Здесь же является уместным предложить прогноз, определяющий состояние проблемы в будущем.

Предлагаемое изложение материала по главам не является обязательным и определяется обучающимся совместно с научным руководителем, в зависимости от выбранной темы.

Заключение подводит итог проделанному исследованию в той или иной области. Это логическое завершение работы. Заключение делится на три структурных составляющих: краткие, основные теоретические выводы; выводы по практической части; конкретные предложения по дальнейшему изучению объекта исследования. Выводы созвучны, но не идентичны выводам по главам и параграфам; предпочтительна их нумерация.

Объем заключения, как правило, составляет 3-5 страниц.

Библиографический список – это алфавитный указатель источников по исследуемому вопросу, построенный по принципам библиографического описания. Примеры оформления библиографического списка приведены в п. 3 данных методических рекомендаций.

При необходимости работа может включать **приложения**, в которые помещается вспомогательный материал, необходимый для обеспечения полноты восприятия работы (схемы, таблицы, иллюстрации, диаграммы, графики, содержание нормативно-правовых документов, статистические и социологические данные и т.п.).

После завершения работы над текстом необходимо еще раз все тщательно выверить, особое внимание, обратив на введение и заключение.

Помимо сброшюрованного текста ВКР к защите могут быть подготовлены

сопроводительные графические материалы, иллюстрирующие суть исследуемой проблемы, а также презентация в формате PowerPoint. Некоторые материалы могут быть оформлены также на стандартных листах (формат А4) и предложены каждому члену комиссии в виде так называемого «раздаточного материала». Количество, состав и содержание данных материалов должно быть согласовано с руководителем.

Сформулированные выше общие требования к выпускным квалификационным работам выпускников вовсе не исключает, а, наоборот, предполагает проявление инициативы и творческого подхода обучающихся при разработке избранной темы. Более того, использование оригинальных способов решения стоявших перед выпускником задач является одним из основных критериев высокой оценки качества ВКР со стороны государственной экзаменационной комиссии.

3. Оформление выпускной квалификационной работы

Требования к оформлению выпускной квалификационной работы базируются на следующих государственных стандартах:

ГОСТ 2.105-95 Общие требования к текстовым документам.

ГОСТ 2.106-95 Текстовые документы.

ГОСТ 7.12-93 – Система стандартов по информации, библиотечному и издательскому делу. Библиографическая запись. Сокращение слов на русском языке.

ГОСТ 7.82-2001 – Система стандартов по информации, библиотечному и издательскому делу. Библиографическая запись. Библиографическое описание электронных ресурсов. Общие требования и правила составления.

ГОСТ 7.32-2001 – Система стандартов по информации, библиотечному и издательскому делу. Отчет о научно-исследовательской работе. Структура и правила оформления.

ГОСТ 7.1-2003 – Система стандартов по информации, библиотечному и издательскому делу. Библиографическое описание документа. Общие требования и правила составления.

Выпускная квалификационная работа (ВКР) оформляется в виде рукописи, излагающей постановку проблемы, исследование по теме и его основные результаты. Требования к содержанию работы конкретизируются в методических рекомендациях по выполнению выпускной работы.

Выпускная квалификационная работа представляется в переплете и на электронном носителе. Работа, оформленная с нарушением требований методических указаний выпускающей кафедры к обсуждению не принимается и к защите не допускается.

При сдаче выпускной квалификационной работы к ней прикладывается график выполнения ВКР (1 экз.), бланк задания на ВКР (1 экз.), отзыв научного руководителя, с указанием даты, рекомендацией работы к защите в ГЭК (1 экз.).

Выпускная квалификационная работа выполняется с использованием компьютера и принтера в текстовом редакторе Microsoft Word на одной стороне листа бумаги формата А4 с соблюдением следующих размеров полей: левое – 30 мм, правое – 1,5 мм, верхнее – 20 мм, нижнее – 20 мм. При выполнении работы необходимо придерживаться следующих требований к оформлению: текст работы

набирается 14 кеглем шрифта Times New Roman с полуторным междустрочным интервалом. Текст работы выравнивается по ширине с отступом первой строки – 1,25. При оформлении работы необходимо соблюдать равномерную плотность, контрастность и чёткость изображения по всей работе. Не должно быть помарок, перечеркивания, сокращения слов, за исключением общепринятых или специально оговоренных в тексте. В тексте работы не допускается выделение курсивом, жирным шрифтом либо подчеркивание.

Страницы текста нумеруются арабскими цифрами внизу страницы по центру. По всему тексту соблюдается сквозная нумерация. Номер страницы на титульном листе не проставляется, но включается в общую нумерацию страниц выпускной квалификационной работы.

Все структурные элементы работы: введение, разделы основной части, заключение, библиографический список, приложения должны начинаться с новой страницы.

Сноски в работе печатаются 10 кеглем шрифта Times New Roman с одинарным междустрочным интервалом. Сноски в работе должны иметь сквозную нумерацию.

Оформление заголовков.

Каждый раздел выпускной квалификационной работы начинается с новой страницы. В тексте работы заголовки глав (разделов) пишутся прописными (заглавными) буквами. Главы нумеруются арабскими цифрами с точкой в конце. Заголовки глав не подчеркиваются, слова в них не переносятся, точка в конце не ставится. Заголовки глав выравниваются по центру страницы без абзацного отступа первой строки.

Главы делятся на параграфы, которые, в свою очередь, могут делиться на пункты и подпункты (и более мелкие разделы).

В тексте работы заголовки параграфов, пунктов и подпунктов пишутся строчными буквами, начиная с заглавной буквы. Параграфы нумеруются арабскими цифрами. Номер параграфа состоит из номера главы и номера параграфа в главе, разделенных точкой (Например: 2.1). В конце номера точка не ставится. Аналогичным образом нумеруются и пункты в параграфе (Например: 2.1.1). Новый параграф начинается сразу после предыдущего.

Не допускается наличие в главе одного параграфа, а в параграфе одного пункта.

Расстояние между названием раздела (подраздела) и последующим текстом должно быть равно одной пустой строке. Расстояние между названием раздела и подраздела – 2-м пустым строкам. Заголовки разделов печатаются прописными буквами и выравниваются по центру страницы, заголовки подразделов пишутся строчными буквами (первая буква заголовка заглавная) и выравниваются по ширине страницы с отступом первой строки 1,25. Точки в конце заголовков не ставятся, заголовки не подчеркиваются. Переносы слов во всех заголовках не допускаются. При написании заголовков структурных элементов работы, а также параграфов используется полужирный шрифт.

Титульный лист должен содержать следующую информацию:

- 1) полное название учебного заведения, в котором выполнена работа; название кафедры; специальность / направление подготовки;
- 2) тема работы;
- 3) фамилия, имя и отчество обучающегося, номер группы;
- 4) фамилия и инициалы научного руководителя, его ученая степень и звание;
- 5) город и год написания работы.

Расположение этой информации на титульном листе рекомендуется осуществлять согласно правилам:

- 1) Название учебного заведения занимает первые три строчки (шрифт Times New Roman, размер шрифта 14, все прописные, выравнивание по центру без отступа первой строки, полужирный шрифт, одинарный интервал).
- 2) Название кафедры, специальность / направление подготовки (шрифт Times New Roman, размер шрифта 14, выравнивание по центру без отступа первой строки).
- 3) Тема работы помещается в центре листа и состоит из одной или нескольких строк (шрифт Times New Roman, 14, выравнивание по центру без отступа первой строки; переносы в словах и сокращения не допускаются).
- 4) Данные об обучающемся и научном руководителе располагаются ниже названия темы (шрифт Times New Roman, 12, выравнивание по левому краю;

Ф.И.О. обучающегося научного руководителя выделяются полужирным шрифтом).

5) Сведения о допуске к защите (шрифт Times New Roman, 12)

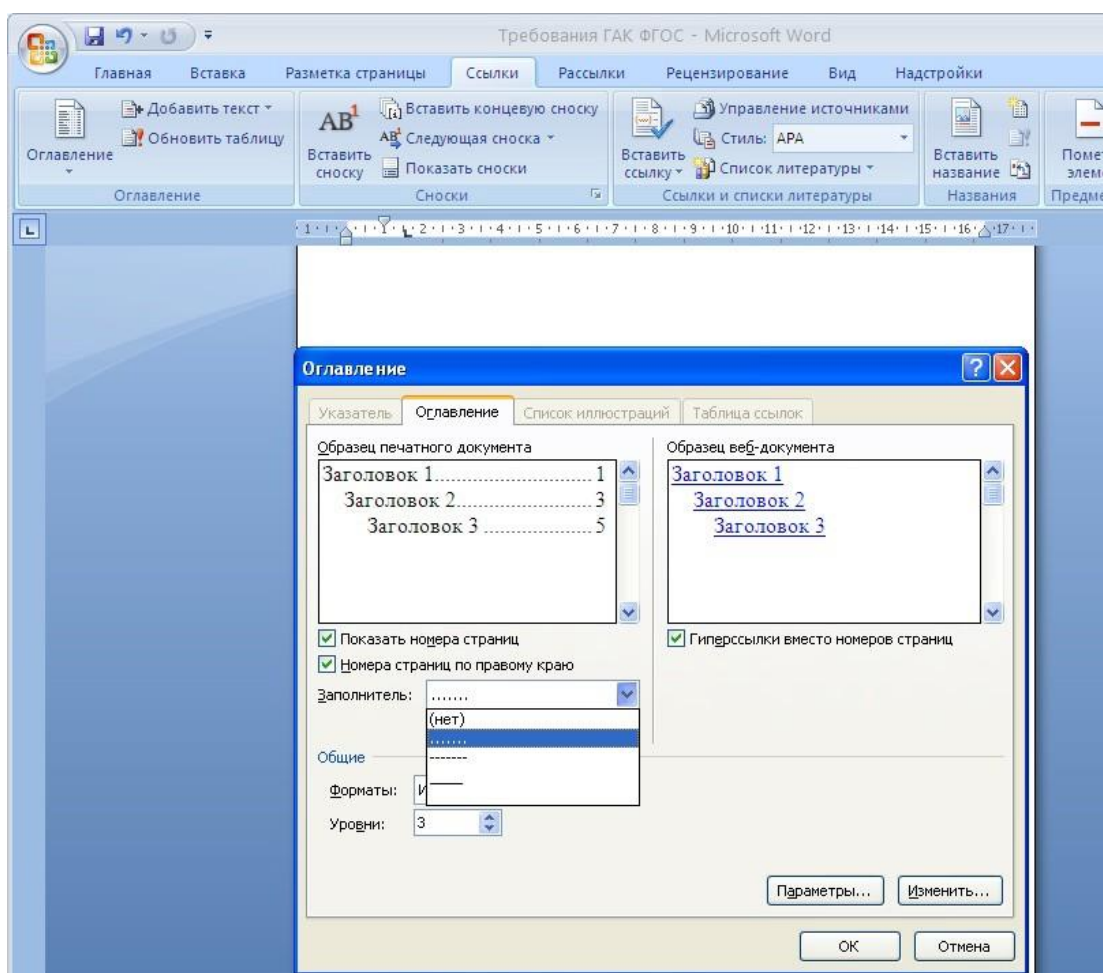
6) Название города и год написания работы располагаются внизу титульного листа по центру (шрифт Times New Roman, 14, выравнивание по центру без отступа первой строки).

Образец титульного листа выпускной квалификационной работы представлен в Приложении 1 данных методических рекомендаций.

Перед основным текстом на отдельной странице следует **оглавление**, в котором приводятся все заголовки глав и параграфов работы и указываются страницы, с которых они начинаются. Заголовки, указанные в оглавлении, должны точно повторять заголовки в тексте (Приложение 2). Оглавление может формироваться в автоматическом режиме с использованием средств Microsoft Word (строка меню «Ссылки» → «Оглавление»)

При оформлении оглавления рекомендуется придерживаться следующих правил:

- слово «оглавление» пишется в центре строки прописными буквами без точки;
- заголовки одинаковых ступеней рубрикации располагаются друг под другом, заголовки каждой последующей ступени могут быть смещены на 3-5 знаков вправо;
- название главы пишется строчными буквами, начиная с заглавной, без точки;
- параграфы пишутся строчными буквами, кроме первой («Анализ ситуации...»);
- последнее слово каждого заголовка соединяют отточием с соответствующим ему номером страницы в правом столбце оглавления (в автоматическом режиме «Заполнитель»).



К словам: ОГЛАВЛЕНИЕ, ВВЕДЕНИЕ, ЗАКЛЮЧЕНИЕ, БИБЛИОГРАФИЧЕСКИЙ СПИСОК; заголовки Глав и Параграфов применяется полужирное начертание.

Каждый абзац должен начинаться с красной строки и должен содержать законченную мысль, которая состоит, как правило, из 4-5 предложений. Слишком крупный абзац затрудняет восприятие смысла и свидетельствует о неумении четко излагать мысль.

При печати работы необходимо установить запрет «висячих строк», то есть не допускается перенос на новую страницу или оставление на предыдущей странице одной строки абзаца, состоящего из нескольких строк. Следует избегать также оставления на последней строке абзаца одного слова или даже части слова.

В этом случае лучше изменить формулировку предложения так, чтобы на последней строке абзаца оставалось не менее трех-четырёх слов.

Ссылки и оформление ссылок

В выпускной квалификационной работе могут присутствовать элементы компиляции (не более 40% от текста). Обучающийся в обязательном порядке должен приводить ссылки на источники, материалы из которых использованы им при написании работы. При этом в случае дословного цитирования необходимо проставление кавычек. Недопустимо заимствование текста без ссылки на автора цитаты. Ссылка – это словесное или цифровое указание внутри работы, адресуемое читателя к другой работе (библиографическая ссылка) или фрагменту текста (внутритекстовая ссылка).

Оформление ссылок осуществляется в виде постраничных сносок внизу страницы (с проставлением верхнего индекса)¹. Автор работы обязан указывать в ссылке номер страницы, откуда заимствована та или иная информация². При оформлении ссылок в виде подстрочного примечания сведения об источнике приводятся в соответствии с правилами библиографического описания.

Подстрочные сноски – это текст пояснительного или справочного характера (библиографическая ссылка), который отделяют от текста короткой (15 печатных знаков) тонкой горизонтальной линией с левой стороны. Знак сноски ставят непосредственно после того слова, числа, символа, предложения, к которому дается пояснение, и перед текстом пояснения. При повторных постраничных ссылках и сносках, идущих вслед за основной, возможны сокращения (например: Там же. С.44). В любом случае автор работы обязан указывать в ссылке номер страницы, откуда заимствована та или иная информация. Перенос сноски с данной страницы на следующую не допускается.

Строгость и точность цитирования, правильное оформление сносок – признак подлинно научной работы.

Оформление иллюстративных и цифровых материалов

Отдельные графики, таблицы, иллюстрации целесообразно располагать внутри текста.

1 Алгоритм оформления сноски: Вставка→ссылка→сноска→внизустраницы→вставить.
См., например: Основы теории коммуникации: Учебник/ под ред. Проф. М.А.Василика. – М.: Гардарика, 2010. С.25.

Если в тексте есть таблицы, то они должны быть пронумерованы арабскими цифрами, без указания знака номера в правом верхнем углу над заголовком таблицы после слова «Таблица...», в пределах раздела (первая цифра означает – номер раздела, вторая цифра – номер подраздела, третья – порядковый номер таблицы в разделе) (например: Таблица 1.2.1 – первая таблица второго параграфа первой главы).

Название таблицы следует помещать над таблицей слева, без абзацного отступа в одну строку с ее номером через тире (например: Таблица 1.3.2 – Доходы фирмы). Точка в конце названия не ставится (ГОСТ 7.32-2001).

При переносе таблицы на следующую страницу название помещают только над первой частью, при этом нижнюю горизонтальную черту, ограничивающую первую часть таблицы, не проводят. Над другими частями также слева пишут слово «Продолжение» и указывают номер таблицы (например: Продолжение таблицы 1.3.2).

Таблицу с большим количеством столбцов допускается делить на части и помещать одну часть под другой в пределах одной страницы. Если строки и столбцы таблицы выходят за формат страницы, то в первом случае в каждой части таблицы повторяется головка, во втором случае – боковик. При делении таблицы на части допускается ее головку или боковик заменять соответственно номером столбцов и строк. При этом нумеруют арабскими цифрами столбцы и(или) строки первой части таблицы.

Заголовки столбцов и строк таблицы следует писать с прописной буквы в единственном числе, а подзаголовки столбцов – со строчной буквы, если они составляют одно предложение с заголовком, или с прописной буквы, если они имеют самостоятельное значение. В конце заголовков и подзаголовков столбцов и строк точки не ставят. Разделять заголовки и подзаголовки боковых столбцов диагональными линиями не допускается.

Пример оформления таблицы

Таблица 2.1.1–Шкала протестных действий (где «первая» цифра «2»- номер главы, «вторая» цифра «1» - номер параграфа, «третья» цифра «1» - номер таблицы в главе по порядку)

Шкальная оценка	Класс шкалы	Диапазон	
		Акции протеста	Протестное голосование
1	Очень низкий уровень	до 1%	до 10%
2	Низкий уровень	1-3%	11-25%
3	Средний уровень	3-5%	26-40%
4	Высокий уровень	5-7%	41-60%
5	Очень высокий уровень	выше 7%	выше 60%

Все иллюстрации (фотографии, схемы, графики и пр.) именуется рисунками. Они нумеруются последовательно в рамках главы арабскими цифрами. Номер рисунка состоит из номера главы, номера параграфа и порядкового номера рисунка, например «Рисунок 1.2.2 - » (второй рисунок второго параграфа первой главы) (без кавычек).

Рисунки должны располагаться непосредственно после текста, в котором они упоминаются впервые, или на следующей странице. Подпись к рисунку располагается под ним посередине строки. Слово «Рисунок» пишется полностью. Подпись должна выглядеть так: Рисунок 1.2.2 – Структура фирмы

Точка в конце названия не ставится.

Пример оформления иллюстрации в виде схемы

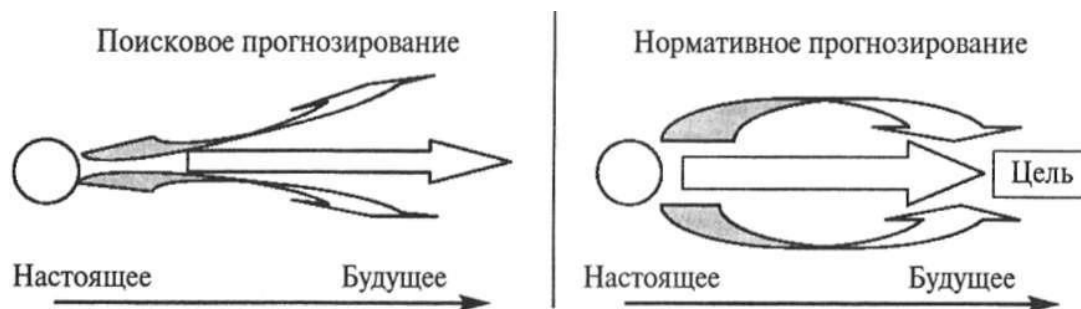


Рисунок 1.1.1 – Виды прогнозирования

(где «первая» цифра «1» - номер главы,
«вторая» цифра «1» - номер параграфа, «третья» цифра «1» - номер рисунка в
главе по порядку)

Пример оформления иллюстрации в виде графика (круговая диаграмма):

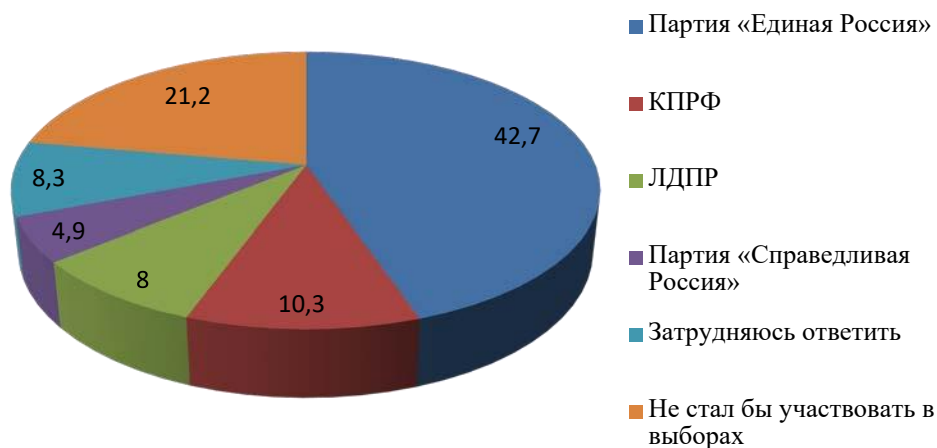


Рис. 3.1.1 – Распределение голосов избирателей на выборах в Государственную Думу

(где «первая» цифра «3» - номер главы,
«вторая» цифра «1» - номер параграфа, «третья» цифра «1» - номер рисунка в
главе по порядку)

Пример оформления иллюстрации в виде графика (гистограмма):

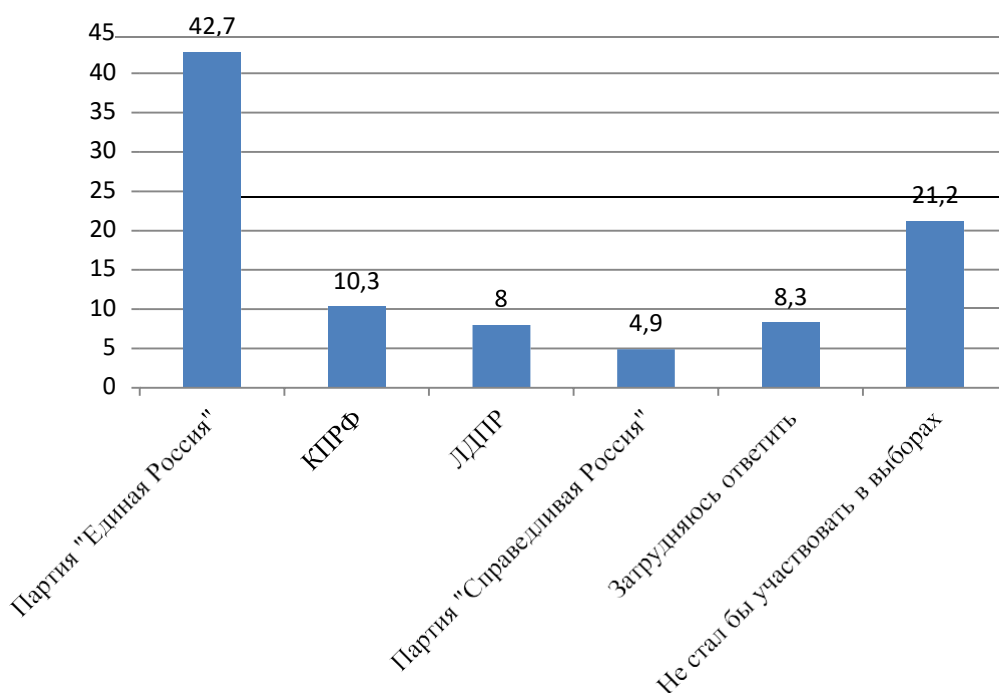


Рис. 3.1.2 – Динамика электоральных предпочтений россиян, в %

Не следует заканчивать параграфы таблицами, рисунками и формулами (необходимо дописать текстовый абзац).

Библиографический список помещается в конце работы и нумеруется арабскими цифрами.

Порядок указания источников следующий:

- законодательные акты, указы Президента РФ, постановления Правительства РФ, нормативные акты, материалы юридической практики;
- учебники, монографии, диссертации, статьи из периодических изданий, справочники;
- интернет-ресурсы;
- источники на иностранных языках (с использованием того же порядка).

Внутри каждого подраздела списка литературные источники располагаются в алфавитном порядке (авторов или названий).

Ко всему библиографическому списку применяется сквозная нумерация.

Для разграничения элементов описания используются следующие разделительные знаки:

. – (точка и тире) – ставится перед каждой областью описания, кроме первой (. – 2-е изд., М., 2014. – М.: Высшая школа, 2014. . – 157 с.);

: (двоеточие) – сведения, относящиеся к заглавию (Менеджмент: Учебник);
двоеточие также ставится перед наименованием издательства (М.: Дело);

/ (косая черта) – предшествует сведениям об ответственности (авторы, составители, редакторы, переводчики). / Под ред. Ю.С. Светлова; / И.И. Петров, К.Т. Панов и др.

// (две косых черты) – ставится перед сведениями о документе, из которого взята приведенная в списке работа (статья, глава, раздел).// Вопросы философии. № 2. 2014.

При описании литературного источника следует руководствоваться также использованием трех видов библиографического описания: под именем индивидуального автора, под наименованием коллективного автора, под заглавием.

Описание «под именем индивидуального автора» применяется при описании книг, докладов, статей, диссертаций и т.п., написанных не более чем тремя авторами. В этом случае вначале приводится фамилия автора (фамилии авторов), затем название книги (статьи), затем остальные данные источника (назначение, издательство, объем).

Описание «под наименованием коллективного автора» означает, что вначале описания ставится наименование организации (учреждения) – автора документа, приводится дата и номер документа, а затем название самого документа. Обычно дается на постановления Правительства, материалы съездов, конференций и т.п.

Описание «под заглавием» применяется для книг, имеющих более трех авторов, сборники произведений различных авторов, книги, в которых автор не указан, нормативные документы, справочники и т.д. В этом случае вначале указывается название книги (документа), затем сведения об авторах (составителях, редакторах и т.д.), затем остальные элементы описания источника.

В одном списке разные алфавиты не смешиваются, иностранные источники обычно размещают в конце перечня всех материалов.

Библиографическое описание электронного ресурса

Перечень элементов библиографического описания:

- название ресурса, вид ресурса;
- URL (Uniform Resource Locator), адресная строка;
- системные требования (при необходимости);
- дата обращения.

Примеры библиографического описания:

- Федеральный закон от 23.07.2013 N 251-ФЗ (ред. От 04.10.2014) «О внесении изменений в отдельные законодательные акты Российской Федерации в связи с передачей Центральному банку РФ полномочий по регулированию, контролю и надзору в сфере финансовых рынков». [Электронный ресурс: Правовой сайт Консультант плюс] – Режим доступа: www.consultant.ru (дата обращения: 12.03.2015).

- МЕДФО. Рум: Медицинский форум [Интернет-портал]. URL: <http://medfo.ru/> (дата обращения: 14.01.2015).

Библиографическое описание части электронного ресурса

Перечень элементов библиографического описания:

1. Описание составной части ресурса:

- автор / авторы (при наличии);
- заглавие, сведения, относящиеся к заглавию, указание [Электронный ресурс].

2. Описание ресурса, в котором помещена составная часть:

- название ресурса, вид ресурса;
- сведения, конкретизирующие составную часть ресурса, на которой размещен объект ссылки (при необходимости);
- дата публикации (при наличии);
- URL (Uniform Resource Locator), адресная строка;
- системные требования (при необходимости);
- дата обращения.

Примеры библиографического описания:

- Российская государственная библиотека [Электронный ресурс] / Центр информ. Технологий РГБ; ред. Власенко Т. В.; Web-мастер Козлова Н.В. — Электрон. дан. — М.: Рос. гос. б-ка, 1997 — Режим доступа: <http://www.rsl.ru>, свободный. — Загл. Сэкрана. — Яз. Рус., англ.

– Русский орфографический словарь РАН [Электронный ресурс] / Под ред. В.В. Лопатина — Электрон.дан. — М.: Справочно-информационный интернет-портал ГРАМОТА.РУ, 2005. — Режим доступа: <http://www.slovari.gramota.ru>, свободный. — Загл. С экрана.

Идентификация автора, когда его имя неизвестно.

Адрес электронной почты вместо фамилии автора

– Если элемент web-страницы содержит адрес электронной почты и никакой другой информации, которая позволила бы идентифицировать автора страницы, вместо имени автора в библиографической ссылке на эту страницу ставится адрес электронной почты.

– Подписи общего характера (например, webmaster, maintainer) являются исключением. В таких случаях организация, которую репрезентирует документ (часто, но не всегда, это организация, которой принадлежит сервер, на котором размещен этот документ), рассматривается как группа авторов или корпоративный автор.

– Все гиперссылки, которые могут помочь идентифицировать автора (напр., ссылки типа «Домашняя страница», «Об авторе» и т.д.), должны быть тщательно исследованы прежде чем вместо фамилии будет использован адрес эл.почты.

– При ссылках на сообщения в группах новостей и на другие документы, чье авторство может быть определено только по адресу эл.почты, используется адрес эл.почты.

– При использовании адреса эл.почты вместо имени автора никакие изменения, включая изменение заглавной буквы со строчной на прописную, в написание адреса не вносятся.

– При цитировании документов, содержащих адрес эл.почты вместо имени автора, адрес эл.почты употребляется как фамилия автора.

Псевдоним или прозвище вместо фамилии автора

– Так же как в случае с адресами эл.почты, все гиперссылки, которые могут помочь идентифицировать автора, должны быть тщательно исследованы прежде чем будет использован псевдоним/прозвище.

– Если автор общеизвестен под прозвищем, в то время как его настоящее имя также известно, в библиографической ссылке за настоящим

именем может следовать заключенное в скобки прозвище. В таких случаях должна быть использована аббревиатура «a.k.a.» («AlsoKnownAs») / «также известен как»).

– Прозвище начинается с заглавной буквы, если только в прозвище не используется нестандартное написание прописных и строчных букв (например, eNiGmA, mEd). В этом случае написание сохраняется, чтобы облегчить идентификацию автора.

– Если используется псевдоним вместо фамилии, и известен адрес эл.почты, адрес эл.почты должен быть указан в скобках сразу после псевдонима.

Пример.

БИБЛИОГРАФИЧЕСКИЙ СПИСОК

I. Нормативные правовые акты

1. Федеральный закон от 23 июня 2014 г. № 157-ФЗ «О внесении изменений в Федеральный закон «О гражданстве Российской Федерации» // СЗ РФ. – 2014. – 30.06.2014. – № 36 – Ст. 3363.

II. Научная, учебная и специальная литература

1. Даль, В. Толковый словарь живого великорусского языка / В. Даль. – М.: Азбуковик, 1955. – Т. IV. – С.401.

2. Литвак, Б.Г. Разработка управленческого решения: Учебник / Б.Г. Литвак. – 5-е изд., испр. И доп.- М.: Дело, 2012. – 297с.

3. Мексон, М.Х. Основы менеджмента: пер. с англ / М.Х. Мексон, М. Альберт, Ф. Хедоури. – М.: Дело, 2011. – 720с.

4. Родионов, Ю.Н. Эффективность использования бюджетных средств по обеспечению национальной безопасности Российской Федерации в современных условиях: Автореф. Дис. К. э. наук. / Ю.Н. Родионов. – М.: ВУ, 1997. – С.5.

5. Семизоров, И.Н.. Несколько сценариев глобального кризиса / И.Н. Семизоров // На Невском. – 2009. – № 11. – С.3.

6. Энгельс, Ф. Диалектика природы / К.Маркс и Ф.Энгельс. Сочинения. – М., 1961. – Т.20. – С. 540-544.

7. Иванов, А.А. Как заработать на текстовых биржах / А.А. Иванов, Б.Б. Петров // Вопросы копирайтинга: сетевой журн. 2015. URL: <http://www.copywritingquestions/article/copywriting-21.pdf?p=122> (датаобращения:20.10.2015)

8. Прайс-лист на компьютерные деловые игры серии «Бизнес-курс». – [Электронный ресурс]. – Режим доступа: <http://www.vkbb.ru/products.html>(дата обращения: 25.12.2015)

4. Порядок защиты ВКР

Процедура и порядок проведения предварительной защиты Выпускной квалификационной работы оформляется отдельным документом.

Подготовленная и оформленная в соответствии с предъявляемыми требованиями работа подписывается обучающимся, прошивается мягким переплётom и представляется в установленные сроки на кафедру.

Научный руководитель ее подписывает, оформляет отзыв на работу (Приложение 4) и представляет заведующему кафедрой для принятия решения о допуске к защите.

Заведующий кафедрой принимает решение о допуске выпускника к защите, делая соответствующую запись на титульном листе ВКР.

Если заведующий кафедрой сочтет невозможным допустить выпускника к защите, этот вопрос рассматривается на заседании кафедры в присутствии руководителя и, при необходимости, выпускника.

Выпускная квалификационная работа с заданием, заключением выпускающей кафедры о допуске ее к защите, отзывом руководителя направляется в государственную экзаменационную комиссию (ГЭК) для защиты.

Подготовка обучающегося к защите ВКР

После завершения работы над текстом ВКР, выпускник должен приступить к составлению текста выступления (доклада) и к подготовке наглядной информации для использования во время защиты. Доклад рекомендуется оформить как логически связанный текст объемом 3-5 страниц (шрифт Times New Roman, размером 14, с межстрочным интервалом 1,5). Изложение текста данного объема занимает в среднем 7–10 минут. Устное выступление на защите должно сопровождаться презентацией ВКР. *Наличие презентации обязательна.* Помимо нее, по желанию можно выполнить схемы, таблицы, графики и другой иллюстративный материал.

Структура доклада и презентации на защите ВКР

1. Время доклада и презентации 7–10 минут
2. Количество слайдов – 12-15
3. Структура слайдов:
 - 3.1. 1 слайд – тема, Ф.И.О. выпускника, руководитель работы
 - 3.2. 2-3 слайд – структурные элементы введения (актуальность цель,

задачи, предмет, объект исследования)

3.3. 4-5 слайд – теоретическая часть ВКР

3.4. 6-11 (6-14) слайды – практическая (исследовательская) часть работы

3.5. 12 (15) слайд – выводы по работе и те практические рекомендации или прогноз, которые сформулировал соискатель по итогам исследования. Это основа всего доклада, т.е. *главный результат*, который в полной мере должен соответствовать цели исследования.

4. Материалы теоретической и практической части рекомендуется представлять в виде схем, таблиц, графиков, иллюстраций.

Критерии оценки доклада на защите выпускной квалификационной работы.

1. Стиль изложения, владение научным языком. Грамотность речи.

1. Полнота раскрытия содержания работы в докладе.

2. Умение свободно излагать содержание работы.

3. Владение материалом работы в процессе её обсуждения.

4. Четкость, логичность, аргументированность ответов на заданные вопросы.

Объявление результатов защиты ВКР проводится в этот же день после окончания заседания ГЭК и оформления протоколов.

Обучающиеся, не прошедшие государственную итоговую аттестацию в форме защиты выпускной квалификационной работы в связи с неявкой по уважительной причине, вправе пройти ее в течение 6 месяцев после завершения государственной итоговой аттестации. Обучающийся должен представить в учебный отдел документ, подтверждающий причину его отсутствия.

В случае, если обучающийся своевременно не представил на кафедру выпускную квалификационную работу, обучающийся до защиты не допускается и отчисляется из института, как не выполнивший обязанностей по освоению образовательной программы и выполнению учебного плана.

Обучающийся, не прошедший государственную итоговую аттестацию по неуважительной причине, может повторно пройти государственную итоговую аттестацию не ранее чем через год и не позднее чем через пять лет после срока проведения государственной итоговой аттестации, которая не была пройдена обучающимся.

При повторном прохождении государственной итоговой аттестации по желанию обучающегося ему может быть установлена иная тема выпускной квалификационной работы.

Работы выпускникам не возвращаются, а сдаются в архив института.

Процедура защиты выпускной квалификационной работы

ВКР защищаются обучающимися на открытом заседании государственной экзаменационной комиссии при участии в нем не менее 2/3 ее общего состава. Помимо членов комиссии на защите могут присутствовать научный руководитель, а также все желающие.

Секретарь комиссии представляет выпускника, тему его работы членам ГЭК, зачитывает отзыв научного руководителя.

Затем следует доклад выпускника.

После выступления выпускник отвечает на вопросы членов комиссии, а также на замечания, содержащиеся в отзыве руководителя.

После окончания публичной защиты ГЭК проводит свое закрытое заседание, на котором оцениваются ее результаты. Принятие решения по каждому из выпускников производится комиссией на основании ознакомления ее членов с оригиналом представленной работы, доклада ее автора в ходе защиты, отзыва руководителя. При этом комиссией учитываются глубина проведенного исследования, его теоретический уровень, значимость полученных результатов, обоснованность выводов и предложений, сформулированных автором, соответствие оформления дипломного исследования установленным стандартам, качество иллюстрационного материала, а также уровень общей подготовленности обучающегося к выполнению своих профессиональных обязанностей. Решение по каждой работе принимается путем открытого голосования, на основе мнения большинства членов комиссии.

Выставленные оценки объявляются в день защиты ВКР после оформления в установленном порядке протокола заседания ГЭК.

По результатам государственной итоговой аттестации выпускника комиссия принимает решение, которое оформляется протоколом, о присвоении ему квалификации по направлению подготовки и о выдаче документа об образовании и квалификации.

Повторная защита выпускной квалификационной работы должна быть обоснована и выпускная работа должна быть либо дополнена новым материалом, либо полностью разрабатываться на новом материале. Допускается также разработка другой темы, которая устанавливается кафедрой по желанию восстанавливающегося обучающегося.

После защиты все выпускные квалификационные работы возвращаются на выпускающую кафедру, регистрируются и сдаются в архив института на хранение в соответствии с приказом ректора института.

5. Особенности защиты выпускной квалификационной работы обучающимися из числа инвалидов

Для обучающихся из числа инвалидов государственная итоговая аттестация проводится с учетом особенностей их психофизического развития, индивидуальных возможностей и состояния здоровья.

Проведение защиты выпускной квалификационной работы для обучающихся из числа инвалидов в одной аудитории совместно с обучающимися, не имеющими ограниченных возможностей здоровья возможно при условии, что это не создает трудностей для обучающихся при прохождении процедуры защиты выпускной квалификационной работы.

При проведении государственной итоговой аттестации для инвалидов в аудитории обязательно присутствие ассистента, оказывающего необходимую помощь с учетом индивидуальных особенностей инвалида.

По письменному заявлению обучающегося инвалида продолжительность выступления обучающегося при защите выпускной квалификационной работы может быть увеличена по отношению к установленной продолжительности защиты не более чем на 15 минут.

Не позднее, чем за 3 месяца до начала проведения государственной итоговой аттестации обучающийся инвалид должен подать письменное заявление, с указанием особенностей его психофизического развития, индивидуальных возможностей и состояния здоровья, о необходимости создания для него специальных условий при проведении защиты выпускной квалификационной работы. К заявлению прилагаются документы, подтверждающие наличие у обучающегося индивидуальных особенностей, если ранее такие документы не представлялись.

В зависимости от индивидуальных особенностей обучающихся инвалидов при проведении защиты выпускной квалификационной работы обеспечиваются следующие требования:

а) для слепых предоставляется компьютер со специальным программным обеспечением для слепых;

б) для слабовидящих обеспечивается индивидуальное равномерное освещение не менее 300 люкс; при необходимости обучающимся предоставляется увеличивающее устройство, допускается использование увеличивающих

устройств, имеющихся у обучающихся;

в) для глухих и слабослышащих, с тяжелыми нарушениями речи обеспечивается наличие звукоусиливающей аппаратуры коллективного пользования, при необходимости обучающимся предоставляется звукоусиливающая аппаратура индивидуального пользования. По желанию обучающихся защита выпускной квалификационной работы может проходить в письменной форме.

Г) для лиц с нарушениями опорно-двигательного аппарата (тяжелыми нарушениями двигательных функций верхних конечностей или отсутствием верхних конечностей) предоставляется компьютерное оборудование со специальным программным обеспечением.

6. Право обучающегося на апелляцию

Обучающийся имеет право подать в апелляционную комиссию письменную апелляцию о нарушении, по его мнению, установленной процедуры проведения защиты выпускной квалификационной работы и (или) несогласия с результатами государственного аттестационного испытания.

Апелляция подается лично обучающимся в апелляционную комиссию не позднее следующего рабочего дня после объявления результатов государственного аттестационного испытания.

Для рассмотрения апелляции секретарь государственной экзаменационной комиссии направляет в апелляционную комиссию протокол заседания государственной экзаменационной комиссии, заключение председателя государственной экзаменационной комиссии о соблюдении процедурных вопросов при проведении государственного аттестационного испытания, а также выпускную квалификационную работу, отзыв научного руководителя.

Апелляция рассматривается не позднее 2 рабочих дней со дня подачи апелляции на заседании апелляционной комиссии, на которое приглашаются председатель государственной экзаменационной комиссии и обучающийся, подавший апелляцию.

Решение апелляционной комиссии доводится до сведения обучающегося, подавшего апелляцию, в течение 3 рабочих дней со дня заседания апелляционной комиссии. Факт ознакомления обучающегося, подавшего апелляцию, с решением апелляционной комиссии удостоверяется подписью обучающегося.

При рассмотрении апелляции о нарушении порядка проведения защиты выпускной квалификационной работы апелляционная комиссия принимает одно из следующих решений:

об отклонении апелляции, если изложенные в ней сведения о допущенных нарушениях процедуры проведения защиты выпускной квалификационной работы обучающегося не подтвердились и (или) не повлияли на результат государственного аттестационного испытания;

об удовлетворении апелляции, если изложенные в ней сведения о допущенных нарушениях процедуры проведения защиты выпускной квалификационной работы обучающегося подтвердились и повлияли на результат государственного аттестационного испытания.

В случае удовлетворения апелляции результат проведения защиты выпускной квалификационной работы подлежит аннулированию в связи, с чем протокол о рассмотрении апелляции, не позднее следующего рабочего дня передается в государственную экзаменационную комиссию для реализации решения апелляционной комиссии. Обучающемуся предоставляется возможность пройти государственное аттестационное испытание в установленные Университетом сроки.

Решение апелляционной комиссии является окончательным и пересмотру не подлежит.

Повторное проведение процедуры защиты выпускной квалификационной работы осуществляется в присутствии одного из членов апелляционной комиссии.

Апелляция на повторное проведение государственного аттестационного испытания не принимается.

7. Приложения с образцами оформления отдельных страниц ВКР

Титульный лист (Приложение 1) (страница 1 работы, не нумеруется)

Оглавление (Приложение 2) (страница 2 работы)

Лист задания на ВКР (Приложение 3)

График выполнения ВКР (Приложение 4)

Образец последней страницы выпускной квалификационной работы (Приложение 5) –
вшивается в работу

**Лист задания на работу, график выполнения ВКР, а также отзыв
руководителя вкладываются в работу отдельным файлом (в работу не вшиваются).**

**Автономная некоммерческая организация
высшего образования
«Университет мировых цивилизаций имени В.В. Жириновского»
(АНО ВО УМЦ)**

**Кафедра мировой политики и межкультурного
развития**

**Направление подготовки 41.03.05 «Международные
отношения»**

ВЫПУСКНАЯ КВАЛИФИКАЦИОННАЯ РАБОТА

Тема _____

Студент:

(ФИО, группа)

(подпись)

Научный руководитель:

(ученая степень, звание, ФИО)

(подпись)

**«Допустить к защите»
Заведующий кафедрой**

(подпись)

«__» _____ 2024 г.

ОГЛАВЛЕНИЕ

Введение.....	3
Глава 1. Теоретико-методологические основы современных избирательных технологий.....	6
1.1. Понятие и содержание избирательных технологий в современных условиях.....	11
1.2. Исторические предпосылки развития избирательного права в России.....	24
1.3. Методические подходы и показатели оценки эффективности избирательного процесса.....	32
Глава 2. Анализ состояния избирательных технологий в современных условиях (на примере Московской области).	29
2.1. Характеристика муниципальной системы избирательного права её содержание.....	29
2.2. Модель избирательной системе в Московской области и направления её совершенствования.....	34
2.3. Оценка эффективности избирательного процесса в Московской области.....	48
Глава 3. Проблемы и основные направления повышения эффективности избирательного процесса.....	61
3.1. Проблемы состояния и необходимость повышения эффективности избирательного процесса.....	61
3.2. Пути совершенствования организационно-правовой основы муниципальной избирательной системы как фактор повышения её эффективности.....	68
3.3. Меры по повышению эффективности избирательных технологий в муниципальных образованиях Российской Федерации.....	73
Заключение... ..	78
Библиографический список.....	81
Приложения	83

**Автономная некоммерческая организация высшего
образования
«Университет мировых цивилизаций имени В.В. Жириновского»
(АНО ВО УМЦ)**

**Кафедра мировой политики и межкультурного
развития**

**Направление подготовки 41.03.05 «Международные
отношения»**

**ЗАДАНИЕ НА ВЫПОЛНЕНИЕ
ВЫПУСКНОЙ КВАЛИФИКАЦИОННОЙ РАБОТЫ**

**Студенту Петренко Николаю Ивановичу
(фамилия, имя, отчество)**

Тема: «Внешняя политика Европейского Союза»

Исходные данные к работе: Нормативно-правовые источники, материалы с преддипломной практики, учебники и учебные пособия, научные журналы и статьи, научные монографии, справочные данные сети Internet -сайтов.

Содержание расчетно-пояснительной записки (перечень подлежащих разработке вопросов)

Срок сдачи законченной работы на кафедру: _____

**Научный руководитель _____
(подпись) (ученая степень, звание, ФИО)**

**Задание принял к исполнению _____
(подпись) (ФИО)**

ГРАФИК
выполнения выпускной квалификационной работы
на тему:

«_____»

Студента _____ группы _____ курса _____

№ п/п	Выполнение работы и мероприятия	Сроки выполнения	Отметка о выполнении и решение руководителя
1	Выбор темы ВКР и ее утверждение на кафедре		
2	Подбор литературы, ее изучение и обработка. Составление библиографии по основным источникам		
3	Составление плана ВКР и согласование его с руководителем		
4	Написание первого варианта работы. Предоставление научному руководителю.		
5	Оформление окончательного варианта работы. Сдача научному руководителю.		
6	Написание отзыва научным руководителем.		
7	Представление ВКР зав. кафедрой на подпись		
8	Доработка ВКР в соответствии с замечаниями зав. кафедрой		
9	Сдача ВКР и др. материалов в ГЭК		

Студент _____ курса _____

«_____» _____ 202-- г.

Выпускная квалификационная работа выполнена мною совершенно самостоятельно. Использованные в работе материалы и концепции из опубликованной научной литературы и других источников имеют ссылки на них.

Отпечатано в__ экземплярах.

Список использованных источников__ наименований.

Выпускная квалификационная работа сдана на кафедру.

«__»_____20_ г.

(дата)

(подпись) (Ф.И.О.)

Обязательно приложить полнотекстовую электронную версию ВКР на CD диске в приклеенный конверт.