

Негосударственная автономная некоммерческая организация высшего образования
«Институт мировых цивилизаций»
(НАНО ВО «ИМЦ»)

ПРИНЯТО:
на заседании Ученого совета
19.10.2017 (протокол № 3)



МЕТОДИЧЕСКИЕ РЕКОМЕНДАЦИИ

по выполнению и защите выпускной квалификационной работы
обучающихся по образовательной программе высшего образования -
программе бакалавриата 42.03.01 Реклама и связи с общественностью

Одобрено на заседании кафедры
рекламы и связей с общественностью
протокол № 3 от 17.10.2017

Зав. кафедрой Кандалов В.И.

Москва 2017

Оглавление

1. Общие положения.	3
2. Объем, структура и содержание ВКР.	16
3. Оформление выпускной квалификационной работы	26
4. Порядок защиты ВКР	44
5. Примерная тематика ВКР по направлению подготовки 42.03.01 Реклама и связи с общественностью на 2017-2018 учебный год	49
6. Особенности защиты выпускной квалификационной работы обучающимися из числа инвалидов	51
7. Право обучающегося на апелляцию	52
8. Приложения с образцами оформления отдельных страниц ВКР	54
8.1 Образец заявления на выбор темы ВКР	55
8.2 Образец титульного листа ВКР.....	56
8.3 Образец оформления оглавления ВКР.....	57
8.4 Образец задания на выполнение выпускной квалификационной работы	58
8.5 Образец план-графика выполнения ВКР.....	59
8.6 Образец отзыва руководителя выпускной квалификационной работы...	60
8.7 Критерии оценки выпускных квалификационных работ	61
8.8 Образец последней страницы выпускной квалификационной работы ...	64

1. Общие положения.

Выпускная квалификационная (бакалаврская) работа - комплексная работа студента, представляющая собой самостоятельное исследование какого-либо актуального вопроса в области избранного направления. Уровень бакалаврской работы должен соответствовать требованиям к подготовке выпускника по направлению. В работе выпускник должен продемонстрировать глубокое знание учебного материала, самостоятельное творческое мышление, способность к критическому анализу специальной литературы и владение научной методикой исследования. Квалификационная работа является завершающим этапом учебно-исследовательской самостоятельной работы студента, навыки которой приобретаются и развиваются поэтапно при изучении дисциплин направления, написании курсовых работ и участии в работе научных студенческих обществ.

Выполнение выпускных квалификационных работ является заключительным этапом обучения студентов в институте и имеет своей целью определение степени готовности выпускника к профессиональной деятельности по избранному направлению подготовки.

В процесс выполнения выпускной квалификационной работы можно выделить **основные этапы**:

Этап I - организационный

1. Выбор темы (варианта темы).
2. Утверждение темы.
3. Утверждение научного руководителя.
4. Составление календарного план-графика выполнения выпускной квалификационной работы.

Этап II - исследовательский

1. Определение цели и задач исследования.
2. Составление первоначальной структуры выпускной квалификационной работы.

3. Составление библиографии, ознакомление с законодательными актами, нормативными документами и другими источниками, относящимися к теме выпускной квалификационной работы.

4. Сбор фактического материала в органах государственной и муниципальной власти, на предприятиях, в рыночных структурах и других организациях в зависимости от исследуемой области.

5. Анализ и распределение собранного материала в соответствии с первоначальной структурой выпускной квалификационной работы.

6. Корректировка структуры (если этого потребует содержание собранного материала).

7. Непосредственное написание текста выпускной квалификационной работы.

8. Представление ВКР целиком или по главам научному руководителю согласно план-графика и выполнение его замечаний и рекомендаций.

Этап III - экспертный

1. Предзащита выпускной квалификационной работы на выпускающей кафедре и получение допуска к защите.

2. Корректировка текста по результатам предзащиты (если это рекомендовано кафедрой).

3. Представление окончательного варианта ВКР научному руководителю для написания отзыва.

4. Представление текста выпускной квалификационной работы с заданием, план-графиком и отзывом в деканат.

Этап IV – презентационный (подготовка к защите и защита выпускной квалификационной работы):

1. Подготовка текста выступления на защите.

2. Подготовка электронной презентации или раздаточного материала для членов аттестационной комиссии.

3. Подготовка ответов на возможные вопросы (по рекомендации научного руководителя и кафедры на предзащите).

4. Выступление на защите.

1.1. Цели ВКР

При написании ВКР преследуются следующие цели:

- систематизация, закрепление и расширение полученных теоретических и практических знаний по направлению и их применение для постановки и решения конкретных научных и прикладных (практических) задач;
- углубление навыков ведения самостоятельной работы, овладение современной методикой проведения исследований при решении разрабатываемых в выпускной работе проблем и вопросов;
- развитие умения проводить критический анализ литературы, творчески обсуждать результаты работы, вести научную полемику.

1.2. Основные требования

Содержание работы должно свидетельствовать о зрелости и самостоятельности мышления выпускника института, о его умении самостоятельно и творчески разбираться в решении проблем своего направления подготовки. Она должна быть написана с использованием не только литературных источников, но и аналитико-экспертной практики. В работе целесообразно обобщить также и опыт деятельности конкретных предприятий, организаций, учреждений и ведомств, на которых студент проходил производственную (преддипломную) практику.

В целом, содержание выпускной работы должно характеризовать:

- уровень общетеоретической и профессиональной (специальной) подготовки студента-выпускника;
- навыки выпускника в области применения полученных знаний для постановки и решения теоретических и практических задач;
- уровень понимания выпускником существа и практической значимости предмета исследования (проблемы, задачи);
- умение работать со специальной литературой, нормативно-правовыми актами, управленческой и иной информацией;

- умение выпускника института целенаправленно анализировать, систематизировать и обобщать первичные данные и делать самостоятельные обоснованные выводы, практические предложения и перспективную постановку вопросов.

Сроки выполнения выпускных квалификационных работ устанавливаются соответствующими учебными планами.

1.3. Критерии оценки

Результаты защиты ВКР как одного из аттестационных испытаний определяются оценками «отлично», «хорошо», «удовлетворительно», «неудовлетворительно» и объявляются в день их проведения после оформления протоколов заседаний государственных экзаменационных комиссий.

Критериями оценки **ВКР** являются:

- актуальность темы работы: степень важности темы, значимости в настоящий момент и в данной ситуации для решения конкретной проблемы (задачи, вопроса);

- практикоориентированность работы: максимальная приближенность темы к будущей профессиональной деятельности;

- соответствие содержания работы её теме и плану: тема конкретизирована в плане (разделы и параграфы), раскрыта и обоснована в теоретической и практической (исследовательской) части;

- анализ и интерпретация эмпирических данных: полнота и качество собранных эмпирических данных; обоснованность привлечения тех или иных методов решения поставленных задач, творческий подход к разработке темы; глубина и обоснованность анализа и интерпретации полученных результатов;

- выводы по работе: обоснованность сформулированных выводов и предложений, их соответствие результатам теоретической и практической части исследования; логичность и четкость формулировок;

- оформление работы: работа написана литературным языком, исключает грамматические и стилистические ошибки, содержит приложения

в виде схем, таблиц, графиков, иллюстраций и т.д.; все требования по оформлению работы, изложенные в параграфе 3 методических рекомендаций по подготовке ВКР выполнены;

- проверка на антиплагиат (выявление плагиата): работа содержит не менее 60% авторского текста;

- качество презентационных материалов: презентация соответствует требованиям, изложенным в параграфе 4 данных методических рекомендаций;

- защита выпускной работы: доклад соответствует критериям, изложенным в параграфе 4 данных методических рекомендаций.

Оценку **«отлично»** заслуживают выпускные квалификационные работы, соответствующие оценочным критериям в наибольшей степени.

Выпускная квалификационная работа оценивается на **«хорошо»**, если по некоторым оценочным критериям допущены неточности, отдельные погрешности, не имеющие принципиального характера.

Выпускная квалификационная работа оценивается **«удовлетворительно»**, если отмечены значительные несоответствия оценочным критериям.

«Неудовлетворительно» оценивается работа, не отвечающая критериальным требованиям.

Государственная экзаменационная комиссия после рассмотрения ВКР, вынесенных на защиту в данном заседании, обсуждает итоги и принимает решение в отсутствие студентов на закрытых заседаниях простым большинством голосов членов комиссии, присутствующих на заседании, при обязательном присутствии председателя или заместителя председателя экзаменационной комиссии по каждой выпускной квалификационной (дипломной) работе. При равном числе голосов председатель (заместитель председателя) обладает правом решающего голоса. Затем приглашаются студенты, и оглашаются выставленные оценки.

По завершении работы государственной экзаменационной комиссии выпускные квалификационные работы выпускников сдаются на архивное хранение.

1.4. Выбор темы и руководство выпускной квалификационной работой в т.ч. составление плана исследования, подбор необходимой литературы, фактического материала и др.

Вся работа по организации выбора тем выпускных квалификационных работ и научных руководителей проводится деканатом факультета совместно с заведующим кафедрой «Реклама и связи с общественностью».

Тематика выпускных квалификационных (п.5 «Примерная тематика ВКР») работ ежегодно обновляется, соответствует как современному уровню развития науки, так и современным потребностям общественной практики и формируется с учетом предложений работодателей по направлению «Реклама и связи с общественностью». С тематикой выпускных квалификационных работ студент-выпускник может ознакомиться на выпускающей кафедре, а также на сайте НАО ВО «Институт мировых цивилизаций».

ВКР выполняется на тему, которая соответствует области, объектам и видам профессиональной деятельности по направлению подготовки.

Объект, предмет и содержание ВКР должны соответствовать направлению подготовки и профилю основной образовательной программы.

В выборе темы выпускной квалификационной работы студенту-выпускнику могут помочь ответы на следующие вопросы:

- личные и индивидуальные склонности и интересы студента;
- текущее место работы или возможность трудоустройства: наличие проблем в организации по месту работы, потребностей развития и совершенствования организации;
- практическая значимость работы для конкретного предприятия, организации, учреждения, что может подтверждаться заказом на разработку квалификационной работы;

- место прохождения практики;
- актуальность проблемы;
- возможность получения конкретных статистических данных по проблеме;
- научная специализация кафедры и ее преподавателей; изучение студентом проблемы при написании других письменных работ: курсовых, рефератов, отчетов о прохождении практики.

Выпускник имеет право выбора темы из предложенной тематики ВКР, подав заявление на выпускающую кафедру. Заявления студентов рассматриваются на заседании соответствующей кафедры, решение кафедры оформляется протоколом. В решении кафедры фиксируются следующие позиции: утверждение темы ВКР студента согласно заявлению (или её изменение); закрепление научного руководителя ВКР.

Решение кафедры об утверждении тем и закреплении научных руководителей доводится до сведения студентов.

ВКР может быть выполнена на тему, предложенную организацией-работодателем в соответствии со стандартом направления подготовки. В этом случае работодатель на официальном бланке оформляет заявку с предложением определенной темы исследования.

Выпускник имеет право предложить свою тему ВКР вместе с обоснованием целесообразности ее разработки при условии соответствия темы стандарту направления подготовки. Изменение или корректирование (уточнение) темы допускается в исключительных случаях по просьбе руководителя ВКР с последующим ее утверждением на заседании выпускающей кафедры и согласованием с деканом. В этом случае по представлению декана факультета издается дополнение к приказу «Об утверждении тем ВКР».

После утверждения темы студент обращается к научному руководителю для согласования плана, порядка и сроков подготовки выпускной квалификационной (дипломной) работы.

При выполнении ВКР студент несет личную ответственность:

- за достоверность представленного материала;
- за качество представленного текста ВКР, соответствие его требованиям к выпускной квалификационной работе студентов НАНО ВО «Институт мировых цивилизаций»;
- за недостатки, сохраняющиеся в работе после указания на них научного руководителя;
- за использование материалов чужих исследований без ссылок на них (плагиат).

На всех этапах работы над выпускной квалификационной работой студент-дипломник должен находиться в тесном контакте с научным руководителем; с кафедрой, к которой он прикреплен; с учебным отделом.

Роль и место научного руководителя ВКР

Полноценное научное руководство действиями дипломника по подготовке выпускной квалификационной работы и ее последующей защиты с использованием всех возможных и целесообразных средств коммуникации и общения осуществляет научный руководитель.

Руководитель ВКР бакалавра, как правило, должен вести дисциплину профессионального цикла соответствующего профиля, иметь ученую степень и (или) ученое звание либо обладать практическим опытом работы по направлению темы ВКР.

Допускается привлечение к руководству ВКР на условиях совместительства или почасовой оплаты профессоров и доцентов из других вузов, научных сотрудников, имеющих ученое звание и (или) ученую степень, а также высококвалифицированных специалистов из органов государственной власти и местного самоуправления, имеющих высшее профессиональное образование, соответствующее направлению подготовки, по которой выполняется ВКР, и стаж практической деятельности в указанных сферах не менее 5 лет.

Руководители ВКР определяются выпускающими кафедрами и назначаются приказом ректора НАНО ВО «Институт мировых цивилизаций».

Научный руководитель выпускной квалификационной работы контролирует все стадии подготовки и написания работы вплоть до её защиты. Сообщения руководителей о ходе подготовки ВКР заслушиваются на заседании выпускающей кафедры с приглашением (в отдельных случаях) студентов, работы которых выполняются с нарушением графика или имеют существенные качественные недостатки.

Обязанности научного руководителя ВКР:

- оказывает помощь студенту в выборе темы выпускной квалификационной работы;

- определяет задание на выпускную квалификационную работу (цели, задачи, ожидаемые результаты с указанием сроков начала и окончания работы), задание подписывается научным руководителем и студентом-дипломником, утверждается заведующим выпускающей кафедры (Приложение 8.4);

- оказывает студенту-выпускнику помощь в составлении плана-графика на весь период выполнения выпускной квалификационной работы;

- содействует в определении места преддипломной практики; оказывает студенту помощь в выборе методики проведения исследования;

- дает квалифицированную консультацию по подбору литературы и фактических материалов, необходимых для выполнения выпускной квалификационной работы (необходимые основные законодательные, нормативные, правовые акты, научную, методическую литературу; справочные материалы, учебники, учебные пособия и другие источники по теме);

- осуществляет систематический контроль хода выполнения выпускной квалификационной работы в соответствии с разработанным план-графиком (Приложение 8.5);

- оказывает предусмотренные расписанием студента-выпускника консультации;

- информирует кафедру и соответствующий деканат о ходе выполнения выпускной квалификационной работы; консультирует студента по содержанию и оформлению выпускной квалификационной работы;

- оценивает качество выполнения выпускной квалификационной работы в соответствии с предъявляемыми к ней требованиями; обеспечивает представление студентом работы для защиты на кафедре с целью выявления готовности студента к защите;

- оказывает студенту помощь в подготовке к процедуре защиты выпускной квалификационной работы на заседании ГЭК (рекомендации по составлению текста выступления, по составлению электронной презентации, по раздаточному материалу и т.д.).

После завершения студентом-выпускником исследования руководитель обязательно дает письменный отзыв, в котором содержится характеристика текущей работы студента над выбранной темой, а также рекомендация по допуску к защите, отмечается ее актуальность, практическая значимость, оцениваются степень самостоятельности автора ВКР, его склонность к научной деятельности и т.д. Отзыв научного руководителя может быть как положительным, так и отрицательным (Приложение 8.6).

План выпускной квалификационной работы представляет собой расположенный в определенной логической последовательности перечень ее структурных частей (глав и параграфов, подлежащих раскрытию).

Если студент уже работал над избранной темой раньше (курсовые работы, доклады на студенческих конференциях и др.) и знает примерный круг проблем и вопросов по данной теме, то сразу же после утверждения темы на кафедре он должен приступить к составлению плана будущей выпускной работы и обсудить его с руководителем.

Если студент впервые приступает к работе над темой, начинать сразу с составления плана не рекомендуется. Прежде всего, необходимо определить

круг вопросов и проблем, которые следует рассмотреть в дипломной работе. Для этого требуется изучить несколько основных работ (монографий, статей), наиболее полно освещающих тему, либо, если вопрос в теории недостаточно разработан, практику правоприменительной деятельности правоохранительных органов. Лишь после этого можно приступать к составлению плана.

Подбор литературы следует начинать сразу же после выбора темы выпускной квалификационной работы. Первоначально с целью обзора имеющихся источников целесообразно обратиться к электронным ресурсам в сети Интернет. Благодаря оперативности доступа к данным типам источников информации, не потратив много времени, можно создать общее представление о предмете исследования, выделить основные рубрики (главы, параграфы, проблемные модули) будущего диплома. При подборе литературы следует также обращаться к предметно-тематическим каталогам и библиографическим справочникам.

Предварительное ознакомление с источниками следует расценивать как первый этап работы над дипломом. Для облегчения дальнейшей работы необходимо тщательно фиксировать все просмотренные ресурсы (даже если кажется, что тот или иной источник непригоден для использования в работе над дипломом, впоследствии он может пригодиться, и тогда его не придется искать).

Основным результатом предварительного анализа источников должен стать рабочий план, который представляет собой черновой набросок исследования. Работа над ним необходима, поскольку дает возможность еще до начала написания текста выявить логические несоответствия, неточности, информационные накладки и повторы, неудачные формулировки названий глав и параграфов. Форма рабочего плана может быть произвольной. В дальнейшем рабочий план обрывает конкретными чертами.

Особое внимание следует обратить на последовательность постановки вопросов: каждый последующий пункт должен иметь связь с предыдущим

вопросом. Окончательный вариант плана дипломной работы утверждается руководителем и по существу должен представлять собой содержание работы.

Оптимальный вариант плана диплома вырабатывается постепенно. Включенные в него вопросы могут меняться, уточняться, формулироваться более удачно. Возможно, последующее расширение или сужение первоначально запланированных глав и параграфов, их замена в связи с появлением новых нормативных актов, интересных научных работ, сбором дополнительного практического материала и т.д.

Пример планов выпускных квалификационных работ

ТЕМА: «Разработка моделей целенаправленного коммуникационного воздействия в рекламе».

ВВЕДЕНИЕ

Глава 1. Коммуникативное воздействие как лингвистическая проблема.

1.1. История развития теории речевого воздействия.

1.2. Сферы использования и способы коммуникативного воздействия.

Глава 2. Коммуникативное воздействие в рекламном тексте

2.1. Рекламный текст как инструмент целенаправленного коммуникативного воздействия.

2.2. Стратегии коммуникативного воздействия в рекламе.

Глава 3. Разработка моделей целенаправленного коммуникационного воздействия в рекламе

3.1. Современные модели целенаправленного коммуникационного воздействия в рекламе.

3.2. Экономическое обоснование разработанных моделей целенаправленного коммуникационного воздействия в рекламе.

ЗАКЛЮЧЕНИЕ

БИБЛИОГРАФИЧЕСКИЙ СПИСОК

ПРИЛОЖЕНИЯ

Выпускная квалификационная работа выполняется на основе анализа действующего законодательства, подзаконных и иных нормативных актов, научной, учебной, практической и методической литературы. При написании работы следует также использовать материалы информационной сети Интернет и пр.

Подбор студентами необходимой литературы может осуществляться с использованием предметно-тематических и алфавитных каталогов научных библиотек, картотек и указателей научных работ, журнальных статей, специальных библиографических справочников, издаваемых по различным тематикам, тематических сборников литературы, на основе рекомендаций руководителя и иными путями.

Сбор необходимого для подготовки ВКР фактического материала осуществляется в период прохождения преддипломной практики. В ходе практики рекомендуется сделать необходимые выписки из служебной документации предприятия или организации, в которой организована практика. Если имеется возможность и необходимость, собрать статистические данные, имеющие отношение к теме ВКР. После этого необходимо обобщить материал, определить его достоверность и достаточность для подготовки выпускной квалификационной работы.

После того, как изучена и систематизирована отобранная по теме литература, а также собран и обработан фактический материал, возможны некоторые изменения в первоначальном варианте плана ВКР.

К написанию выпускной квалификационной работы можно приступать лишь тогда, когда изучена литература и подобран необходимый материал.

Результаты проведенного исследования должны быть изложены понятным языком, стилистически и грамматически правильно, логически последовательно, без исправлений и подчисток, без пропусков и произвольных сокращений. Изложение текста должно осуществляться в форме безличного монолога, ведущегося от третьего лица. Использование форм первого и второго лица нежелательно.

Содержание выпускной квалификационной работы должно соответствовать ее теме и плану.

2. Объем, структура и содержание ВКР.

2.1. Объем 60-80 страниц без библиографического списка и приложений.

2.2. Структура: введение, главы и параграфы, заключение, библиографический список, приложения.

Примерный объем структурных частей выпускной работы:

- введение - 5% - 3-4 страницы;
- первая глава - 20%, - 15-20 страниц;
- вторая глава - 50%, - 25-30 страниц;
- третья глава - 20%, - 15-20 страниц;
- заключение - 5%. - 5-6 страниц.

2.3. Содержание

Введение является вступительной частью работы, с которой начинается изложение материала. Его объем, как правило, не должен превышать 3-4х страниц. Во введении следует обосновать выбор темы, указать степень её разработанности в трудах отечественных и зарубежных специалистов (т.н. обзор литературы), сформулировать цель и задачи предстоящего исследования, определить круг проблем, требующих изучения.

Основные структурные элементы введения: актуальность темы, объект исследования, предмет исследования, цель исследования, задачи исследования, теоретическая база дипломного исследования.

Обоснование актуальности темы (значимости, важности, приоритетности среди других тем и событий) исследования - одно из основных требований, предъявляемых к выпускной квалификационной работе. Студент-выпускник должен кратко обосновать причины выбора именно данной темы, отразить роль изучаемого процесса в системе экономических отношений, что актуализирует выбор темы. Важно

обосновать необходимость изучения проблемы в новых или изменившихся социально-экономических условиях. Требуется обозначить недостаточность разработанности проблемы в научных исследованиях.

Например: «Актуальность темы обусловлена следующими основными обстоятельствами: «во-первых, во-вторых и т.д.». «... Среди современных авторов можно отметить работы Белоглазовой Г.Н., Жукова Е.В., Кроливецкой Л.П., Лаврушина О.И., Пановой Г.С., Усоскина В.М., Черненко В.А., и др.». «... Работы ученых Абалкина Л.И., Аникина А.В., Ачкасова А.И., Балабанова И.Т., и др. в первую очередь посвящены анализу...».

Для логической связи с дальнейшим текстом введения можно вставить следующую фразу «... Таким образом, актуальность темы, а также ее недостаточная разработанность в отечественной и зарубежной литературе определили объект, предмет, цель и задачи исследования...».

Объект исследования всегда шире, чем его предмет. Объект - то, на что направлена познавательная деятельность; процесс или явление, порождающие избранную для изучения проблемную ситуацию. Объект есть некая целостность, которая может изучаться и изучается многими исследователями.

Предмет исследования - та сторона объекта (тот или иной конкретный аспект изучаемой проблемы), исследование которой производится в ВКР. Основное внимание студента-выпускника должно быть направлено на предмет исследования, т.к. именно он определяет тему ВКР. Для его исследования формулируются цели и задачи.

Цель выпускной квалификационной работы представляет собой формулировку результата исследовательской деятельности и путей его достижения с помощью определенных средств. Другими словами, цель работы - есть мысленный, идеальный образ, предвосхищающий результаты деятельности, конечный итог работы.

Часто при формулировке цели используются обороты: «Целью данной работы является исследование...», «Работа нацелена на ...». У ВКР может

быть только одна цель, поскольку для исследования намечена только одна тема.

Например:

«...Объектом исследования является...»

«...Предмет исследования состоит в ...»

«...Цель исследования состоит в ...»

Цель исследования по теме: «Специфика применения технологий агитационно-пропагандистской деятельности в планировании и проведении избирательной кампании» сформулирована следующим образом: раскрыть специфику применения технологий агитационно-пропагандистской деятельности в планировании и проведении избирательной кампании.

Достижение данной цели предполагало решение следующих задач:

- 1. Рассмотреть основные понятия и процесс становления агитационно-пропагандистской деятельности в современной России.*
- 2. Раскрыть общие принципы и особенности подготовки избирательной кампании, современные подходы к мотивации поведения избирателей.*
- 3. Проанализировать опыт ведения агитационно-пропагандистской деятельности в рамках избирательных кампаний.*
- 4. Предложить рекомендации по использованию форм и средств агитационно-пропагандистской деятельности в избирательной кампании.*

В теме исследования «Специфика применения технологий агитационно-пропагандистской деятельности в планировании и проведении избирательной кампании» объект исследования - это технологии агитационно-пропагандистской деятельности как составной элемент избирательной кампании, предмет исследования - специфика применения технологий агитационно-пропагандистских технологий в планировании и проведении избирательной кампании.

Затем, исходя из цели работы определяются задачи.

Задачи выпускной квалификационной работы призваны конкретизировать цель, обозначить те теоретические и практические

результаты, которые должны быть получены в ВКР. Количество задач не ограничено. Однако, нецелесообразно ставить перед собой слишком большое количество задач, поскольку каждую из них необходимо решить и обосновать выводы. Постановка задач обычно логически связана с намеченными разделами (параграфами) ВКР.

Теоретическая база исследования это труды отечественных и зарубежных авторов, которые легли в основу данной работы. В алфавитном порядке указываются фамилии авторов, внесших наибольший вклад в исследование данной проблематики.

Например:

«...Теоретической и методологической основой исследования послужили работы отечественных и зарубежных специалистов, посвященные...».

« ... В работе использованы законодательные акты Российской Федерации... ».

«... Информационную базу исследования составили статистические и другие информационные источники, экспертные заключения, законодательные акты...».

Также следует указать практическую значимость, а также где были апробированы основные результаты исследования.

Полученные автором результаты могут быть использованы при подготовке учебно-методических материалов, в практике деятельности хозяйствующих субъектов (что подтверждается соответствующими актами). Такой составной частью введения отличаются далеко не все работы, однако наличие направлений реализации полученных выводов и предложений придает работе большую практическую значимость.

Например:

«...Практическая значимость работы. Основные положения и выводы выпускной квалификационной работы могут быть использованы...».

«...Апробация результатов исследования. Основные положения и выводы выпускной квалификационной работы докладывались автором...»

Введение рекомендуется завершить фразой:

«...Выпускная квалификационная работа состоит из введения, трех глав, заключения, списка используемой литературы и (1,2,3.) приложений...».

Основная часть включает два подраздела: теоретический и практический.

Как правило, это 3 главы: теоретическая, аналитическая и глава, отражающая направления совершенствования исследуемой проблемы.

Каждая глава включает 2 или 3 параграфа. Каждый параграф должен быть не менее 8-10 страниц. Главы примерно одного объема. Каждый параграф и каждая глава заканчиваются выводами. Вывод после параграфа объёмом 0,5 ст. начинается словами: «Таким образом ...». Вывод после главы объёмом 1 ст. начинается словом Вывод.

Первая глава, как правило, посвящается рассмотрению теоретических аспектов исследуемой проблемы и служит основой для дальнейшего изложения материала.

В ней раскрываются исторические аспекты изучаемой проблемы, и проводится анализ и обобщение различных подходов к изучению данной проблемы. Раскрывается сущность исследования, по возможности дается необходимая классификация. Анализируется отечественный и зарубежный опыт данной проблемы. При изложении необходимо не только пересказать имеющиеся в литературе точки зрения, но и обозначить и аргументировать свою позицию по рассматриваемому вопросу. Если автор работы соглашается с приведенной точкой зрения, он должен выдвинуть в пользу имеющейся точки зрения свои дополнительные аргументы. Высказывания авторов следует приводить полностью, без сокращений, с соответствующими ссылками на литературный источник.

Излагая вопросы теории, следует помнить, что эта часть работы не самоцель, а средство для создания теоретической базы для рассмотрения практических вопросов исследуемой проблемы.

Например:

Глава 1. Коммуникативное воздействие как лингвистическая проблема
« ... В первой главе настоящей выпускной квалификационной работы рассмотрен...».

«...Дана краткая история зарубежного и отечественного развития...»

«...Раскрыта сущность и дана классификация...».

1.1. История развития теории речевого воздействия

Основной текст первого параграфа.

Краткие выводы по первому параграфу (2-3 абзаца)

1.2. Воздействующий потенциал языковых средств

Основной текст первого параграфа.

Краткие выводы по второму параграфу (2-3 абзаца)

После завершения главы, необходимо сделать **выводы** по первой главе.

Выводы должны быть краткими, конкретными и вытекать из изложенного материала. Обычно выводы начинаются оборотом «таким образом», или «итак», «следовательно», «исходя из вышеизложенного» и т.д., затем формулируется содержание самих выводов.

Например:

«...Исходя из вышеизложенного, можно сделать следующие выводы и обобщения:

Во- первых,

Во- вторых и так далее...»

Схема содержания и оформления, примененная к первой главе сохраняется и в последующих главах.

Во **второй главе**, исходя из общих теоретических положений, рассмотренных в первой главе, рекомендуется проанализировать современное состояние исследуемой проблемы. Для этого используются

действующие нормативные документы, статистические данные и т.п. Анализируется собранный фактический материал, исследуется механизм данного явления, строятся модели исследуемого процесса.

Например:

Глава 2. Коммуникативное воздействие в рекламном тексте.

«...Во второй главе выпускной квалификационной работы анализируется..., рассматривается..., исследуется...».

2.1. Рекламный текст как инструмент целенаправленного коммуникативного воздействия

Основной текст первого параграфа.

Краткие выводы по первому параграфу (2-3 абзаца)

2.2. Вербальная агрессия в рекламе.

Основной текст второго параграфа.

Краткие выводы по второму параграфу (2-3 абзаца)

2.3. Стратегии коммуникативного воздействия в рекламе

Основной текст третьего параграфа.

Краткие выводы по третьему параграфу (2-3 абзаца)

Выводы по второй главе.

В **третьей главе** выпускной квалификационной работы на базе исследования, проведенного в предыдущих главах, приводится обоснование предложений по совершенствованию исследуемой проблемы или явления. Эти предложения должны сопровождаться иллюстративным материалом (графики, диаграммы, расчеты и т.п.). Даются рекомендации по совершенствованию организационных, информационных и методических аспектов исследуемой проблемы. Формулируются основные направления дальнейшего развития и совершенствования исследуемой проблемы.

Например:

Глава 3 Разработка моделей целенаправленного коммуникационного воздействия в рекламе

«...В третьей главе проанализировано...», «...даны рекомендации по совершенствованию организационных, информационных и методических аспектов...», «...сформулированы основные направления дальнейшего развития и совершенствования...».

3.1.Современные модели целенаправленного коммуникационного воздействия в рекламе.

Основной текст первого параграфа.

Краткие выводы по первому параграфу (2-3 абзаца)

3.2. Экономическое обоснование разработанных моделей целенаправленного коммуникационного воздействия в рекламе.

Основной текст второго параграфа.

Краткие выводы по второму параграфу (2-3 абзаца)

Выводы по третьей главе.

ЗАКЛЮЧЕНИЕ

Заключение - это итоговая часть выпускной квалификационной работы - краткое резюме, в котором на основе проведенного исследования проблемы излагаются краткие выводы по всей теме, отражаются основные полученные результаты, формулируются конкретные практические предложения, содержащиеся в выпускной квалификационной работе. Заключение должно быть по объему 5-6 страниц.

Таким образом, заключение носит форму синтеза полученных в работе результатов. Этот синтез - последовательное, логически стройное изложение полученных выводов и практических рекомендаций, а также их соотношение с целью работы и конкретными задачами, поставленными и сформулированными во введении выпускной квалификационной работы.

Рекомендуется структурировать заключение таким образом, чтобы каждой задаче приведенной во введении соответствовал содержательный и лаконичный вывод.

Например:

«...Подводя итог проведенному анализу рынка потребительского кредитования в России и путей его совершенствования, хотелось бы отметить следующие теоретические выводы и обобщения:

Во-первых, ...

Во-вторых, ..., и так далее... »

Также необходимо отметить разработанные автором практические рекомендации по дальнейшему развитию и совершенствованию исследуемого процесса.

Например:

«...С учетом действующих условий, отечественной и зарубежной практики автором разработаны практические рекомендации по...».

«...К важнейшим из них относятся...»

Заключение рекомендуется завершать общим выводом по всей выпускной квалификационной работе.

Например:

«... Таким образом,...»

«...Автор пришел к выводу, и так далее...»

Библиографический список - это алфавитный список литературных источников по исследуемому вопросу, построенный по принципам библиографического описания. Примеры оформления библиографического списка приведены в п.3 данных методических рекомендаций.

При необходимости работа может включать **приложения**, в которые помещается вспомогательный материал, необходимый для обеспечения полноты восприятия работы (схемы, таблицы, иллюстрации, диаграммы, графики, проекты нормативных правовых документов, статистические и социологические данные и т.п.).

По согласованию с научным руководителем в приложении возможно размещение различного вспомогательного материала, относящегося к основному содержанию работы и подтверждающего содержащиеся в ней выводы, предложения, расчеты (копии подлинных документов, протоколы,

выдержки из действующих инструкций, структурные схемы, таблицы, цифровые данные, методический материал, компьютерные распечатки, иллюстрации вспомогательного характера, формы отчетности и другие документы).

После завершения работы над текстом необходимо еще раз все тщательно выверить, особое внимание, обратив на введение и заключение.

Помимо сброшюрованного текста ВКР к защите могут быть подготовлены сопроводительные графические материалы, иллюстрирующие суть исследуемой проблемы.

Графические материалы позволяют наглядно проиллюстрировать замысел и основные итоги проведенного исследования, а также сэкономить отпущенное на доклад время. Их наличие положительно сказывается на итоговой оценке дипломной работы. К защите ВКР они выполняются в виде схем, диаграмм, таблиц, экономико-математических моделей на листах ватмана обычного формата, либо на электронных носителях, позволяющих применять мультимедийные технологии. При этом буквенный текст и цифровой материал следует оформить так, чтобы они свободно воспринимались с расстояния 4-5 метров. Указанные материалы могут быть оформлены также на стандартных листах (формат А 4) и предложены каждому члену комиссии в виде так называемого «раздаточного материала». Количество, состав и содержание графических материалов должно быть согласовано с руководителем (обычно 3-5 листов).

Однако наличие сформулированных выше общих требований к ВКР выпускников вовсе не исключает, а наоборот - предполагает, широкую инициативу и творческий подход студентов при разработке избранной темы. Более того, использование оригинальных способов решения стоявших перед выпускником задач является одним из основных критериев высокой оценки качества ВКР со стороны государственной экзаменационной комиссии.

3. Оформление выпускной квалификационной работы

Требования к оформлению выпускной квалификационной работы базируются на следующих государственных стандартах:

ГОСТ 2.105-95 Общие требования к текстовым документам.

ГОСТ 2.106-95 Текстовые документы.

ГОСТ 7.12-93 – Система стандартов по информации, библиотечному и издательскому делу. Библиографическая запись. Сокращение слов на русском языке.

ГОСТ 7.82-2001 – Система стандартов по информации, библиотечному и издательскому делу. Библиографическая запись. Библиографическое описание электронных ресурсов. Общие требования и правила составления.

ГОСТ 7.32-2001 - Система стандартов по информации, библиотечному и издательскому делу. Отчет о научно-исследовательской работе. Структура и правила оформления.

ГОСТ 7.1-2003 – Система стандартов по информации, библиотечному и издательскому делу. Библиографическое описание документа. Общие требования и правила составления.

Выпускная квалификационная работа (ВКР) оформляется в виде рукописи, излагающей постановку проблемы, исследование по теме и его основные результаты. Требования к содержанию работы конкретизируются в методических рекомендациях по выполнению выпускной работы.

Выпускная квалификационная работа представляется в переплете и на электронном носителе. Работа, оформленная с нарушением требований методических указаний выпускающей кафедры к обсуждению не принимается и к защите не допускается.

При сдаче выпускной квалификационной работы к ней прикладывается график выполнения ВКР (1 экз.), бланк задания на ВКР (1 экз.), отзыв научного руководителя, с указанием даты, рекомендацией работы к защите в ГЭК (1 экз.), рецензия, с указанием даты, подписью и печатью (1 экз.).

Выпускная квалификационная работа выполняется с использованием компьютера и принтера в текстовом редакторе Microsoft Word на одной стороне листа бумаги формата А4 с соблюдением следующих размеров полей: левое – 30 мм, правое – 15 мм, верхнее – 20 мм, нижнее – 20 мм. В строке должно быть не более 60 знаков (букв, пробелов, знаков препинания), что составит 1800 знаков на одной странице. Число строк на странице не должно превышать 30. Автоматическая расстановка переносов, ширина зоны переноса - 0,25 см с ограничением трех переносов подряд. Выравнивание по ширине строки. Абзац - отступ первой строки (1,25 см). Все листы работы (за исключением титульного листа) нумеруются арабскими цифрами внизу страницы, от центра. При этом первой страницей является титульный лист, включаемый в общую нумерацию страниц (титульный лист не нумеруется).

Титульный лист должен содержать следующую информацию:

- 1) полное название учебного заведения, в котором выполнена работа; название кафедры; направление подготовки;
- 2) тема работы;
- 3) фамилия, имя и отчество обучающегося, номер группы;
- 4) фамилия и инициалы научного руководителя, его ученая степень и звание;
- 5) город и год написания работы.

Расположение этой информации на титульном листе рекомендуется осуществлять согласно правилам:

1) Название учебного заведения занимает первые три строчки (шрифт Times New Roman, размер шрифта 14, все прописные, выравнивание по центру без отступа первой строки, полужирный шрифт, одинарный интервал).

2) Название кафедры, направление подготовки (шрифт Times New Roman, размер шрифта 14, выравнивание по центру без отступа первой строки).

3) Тема работы помещается в центре листа и состоит из одной или нескольких строк (шрифт Times New Roman, 14, выравнивание по центру без отступа первой строки; переносы в словах и сокращения не допускаются).

4) Данные об обучающемся и научном руководителе располагаются ниже названия темы (шрифт Times New Roman, 12, выравнивание по левому краю; Ф.И.О. обучающегося научного руководителя выделяются полужирным шрифтом).

5) Сведения о допуске к защите (шрифт Times New Roman, 12)

6) Название города и год написания работы располагаются внизу титульного листа по центру (шрифт Times New Roman, 14, выравнивание по центру, отступ первой строки – 0 см.).

Образец титульного листа выпускной квалификационной работы представлен в Приложении 8.2 данных методических указаний.

Перед основным текстом на отдельной странице следует **ОГЛАВЛЕНИЕ**, в котором приводятся все заголовки глав и параграфов работы и указываются страницы, с которых они начинаются. Заголовки, указанные в оглавлении, должны точно повторять заголовки в тексте (Приложение 8.3). Оглавление формируется в автоматическом режиме с использованием средств Microsoft Word (строка меню «Ссылки» → «Оглавление»).

При оформлении оглавления рекомендуется придерживаться следующих правил:

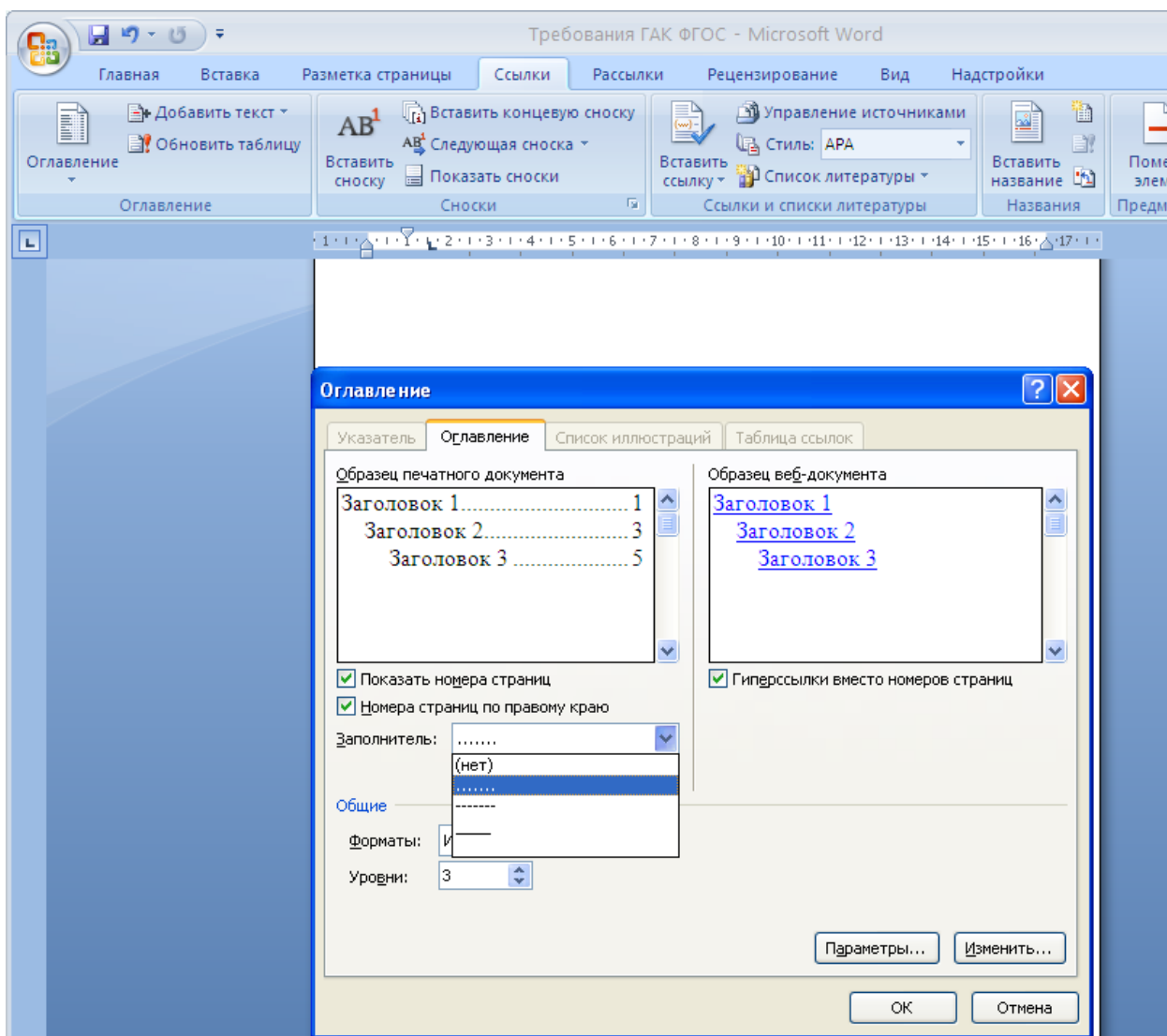
– слово «оглавление» пишется в центре строки заглавными буквами без точки;

- заголовки одинаковых ступеней рубрикации располагаются друг под другом, заголовки каждой последующей ступени могут быть смещены на 3-5 знаков вправо;

– название главы пишется в центре строки прописными буквами без точки;

– параграфы пишутся строчными буквами, кроме первой;

– последнее слово каждого заголовка соединяют отточием с соответствующим ему номером страницы в правом столбце оглавления (в автоматическом режиме «Заполнитель»).



Каждую **структурную часть работы** (введение, главы, заключение, библиографический список, приложения) следует начинать с новой страницы.

К словам: **ОГЛАВЛЕНИЕ, ВВЕДЕНИЕ, ЗАКЛЮЧЕНИЕ, СПИСОК ИСПОЛЬЗОВАННЫХ ИСТОЧНИКОВ**; заголовки Глав и Параграфов применяется полужирное начертание.

Каждый абзац должен начинаться с красной строки и должен содержать законченную мысль, которая состоит, как правило, из 4-5 предложений. Слишком крупный абзац затрудняет восприятие смысла и свидетельствует о неумении четко излагать мысль.

При печати работы необходимо установить запрет «висячих строк», то есть не допускается перенос на новую страницу или оставление на предыдущей странице одной строки абзаца, состоящего из нескольких строк. Следует избегать также оставления на последней строке абзаца одного слова или даже части слова. В этом случае лучше изменить формулировку предложения так, чтобы на последней строке абзаца оставалось не менее трех-четырёх слов.

Ссылки и оформление ссылок

В выпускной квалификационной работе могут присутствовать элементы компиляции (не более 40% от текста). Студент в обязательном порядке должен приводить ссылки на источники, материалы из которых использованы им при написании работы. При этом в случае дословного цитирования необходимо проставление кавычек. Недопустимо заимствование текста без ссылки на автора цитаты. Ссылка – это словесное или цифровое указание внутри работы, адресуемое читателя к другой работе (библиографическая ссылка) или фрагменту текста (внутритекстовая ссылка).

Оформление ссылок осуществляется в виде постраничных сносок внизу страницы (с проставлением верхнего индекса)¹. Автор работы обязан указывать в ссылке номер страницы, откуда заимствована та или иная информация². При оформлении ссылок в виде подстрочного примечания сведения об источнике приводятся в соответствии с правилами библиографического описания.

¹ Алгоритм оформления сноски: Вставка→ссылка→сноска→внизу страницы→вставить.

² См., например: Основы теории коммуникации: Учебник/ под ред. проф. М.А.Василика. – М.: Гардарики, 2016. С.25.

Подстрочные сноски - это текст пояснительного или справочного характера (библиографическая ссылка), который отделяют от текста короткой (15 печатных знаков) тонкой горизонтальной линией с левой стороны. Знак сноски ставят непосредственно после того слова, числа, символа, предложения, к которому дается пояснение, и перед текстом пояснения. При повторных постраничных ссылках и сносках, идущих вслед за основной, возможны сокращения (например: Там же. С.44). В любом случае автор работы обязан указывать в ссылке номер страницы, откуда заимствована та или иная информация. Перенос сноски с данной страницы на следующую не допускается.

Строгость и точность цитирования, правильное оформление сносок – признак качественной научной работы.

Оформление иллюстративных и цифровых материалов

Отдельные графики, таблицы, иллюстрации целесообразно располагать внутри текста.

Если в тексте есть таблицы, то они должны быть пронумерованы в границах главы арабскими цифрами. Номер таблицы состоит из номера главы и порядкового номера таблицы, разделенных точкой, например: таблица 1.3 (третья таблица первой главы).

Название таблицы следует помещать над таблицей слева, без абзацного отступа в одну строку с ее номером через тире (например: Таблица 1.3 - Доходы фирмы). Точка в конце названия не ставится (ГОСТ 7.32-2001).

При переносе таблицы на следующую страницу название помещают только над первой частью, при этом нижнюю горизонтальную черту, ограничивающую первую часть таблицы, не проводят. Над другими частями также слева пишут слово «Продолжение» и указывают номер таблицы (например: Продолжение таблицы 1.3).

Таблицу с большим количеством столбцов допускается делить на части и помещать одну часть под другой в пределах одной страницы. Если строки и столбцы таблицы выходят за формат страницы, то в первом случае в каждой

части таблицы повторяется головка, во втором случае - боковик. При делении таблицы на части допускается ее головку или боковик заменять соответственно номером столбцов и строк. При этом нумеруют арабскими цифрами столбцы и (или) строки первой части таблицы.

Заголовки столбцов и строк таблицы следует писать с прописной буквы в единственном числе, а подзаголовки столбцов - со строчной буквы, если они составляют одно предложение с заголовком, или с прописной буквы, если они имеют самостоятельное значение. В конце заголовков и подзаголовков столбцов и строк точки не ставят. Разделять заголовки и подзаголовки боковых столбцов диагональными линиями не допускается.

Пример оформления таблицы

Таблица 2.1 - Медийные бюджеты за 2016 год и их динамика (млн рублей, с НДС) основных операторов сотовой связи с разбивкой на медиа (где «первая» цифра «2»- номер главы, «вторая» цифра «1» номер таблицы в главе по порядку)

Место	Рекламодатель	ТВ (бюджет)	Пресса (бюджет)	Радио (бюджет)	ООН (бюджет)	Интернет (бюджет)	Всего	ТВ (динамика)	Пресса (динамика)	Радио (динамика)	ООН (динамика)
1	МТС	2187	14	179	507	833	3720	-22%	-52%	-33%	-24%
2	МегаФон	2086	18	95	561	955	3714	-18%	-27%	-47%	-20%
3	ВымпелКом	1805	1	196	457	458	2916	-22%	-41%	-3%	-14%
4	Tele2	1088	3	141	530	411	2173	40%	-53%	-12%	19%

Все иллюстрации (фотографии, схемы, графики и пр.) именуется рисунками. Они нумеруются последовательно в рамках главы арабскими цифрами. Номер рисунка состоит из номера главы и порядкового номера рисунка, например, Рисунок 1.2 (второй рисунок первой главы).

Рисунки должны располагаться непосредственно после текста, в котором они упоминаются впервые, или на следующей странице. Подпись к рисунку располагается под ним посередине строки. Слово «Рисунок» пишется полностью. Подпись должна выглядеть так: Рисунок 1.2 - Структура фирмы

Точка в конце названия не ставится.

Пример оформления иллюстрации в виде схемы

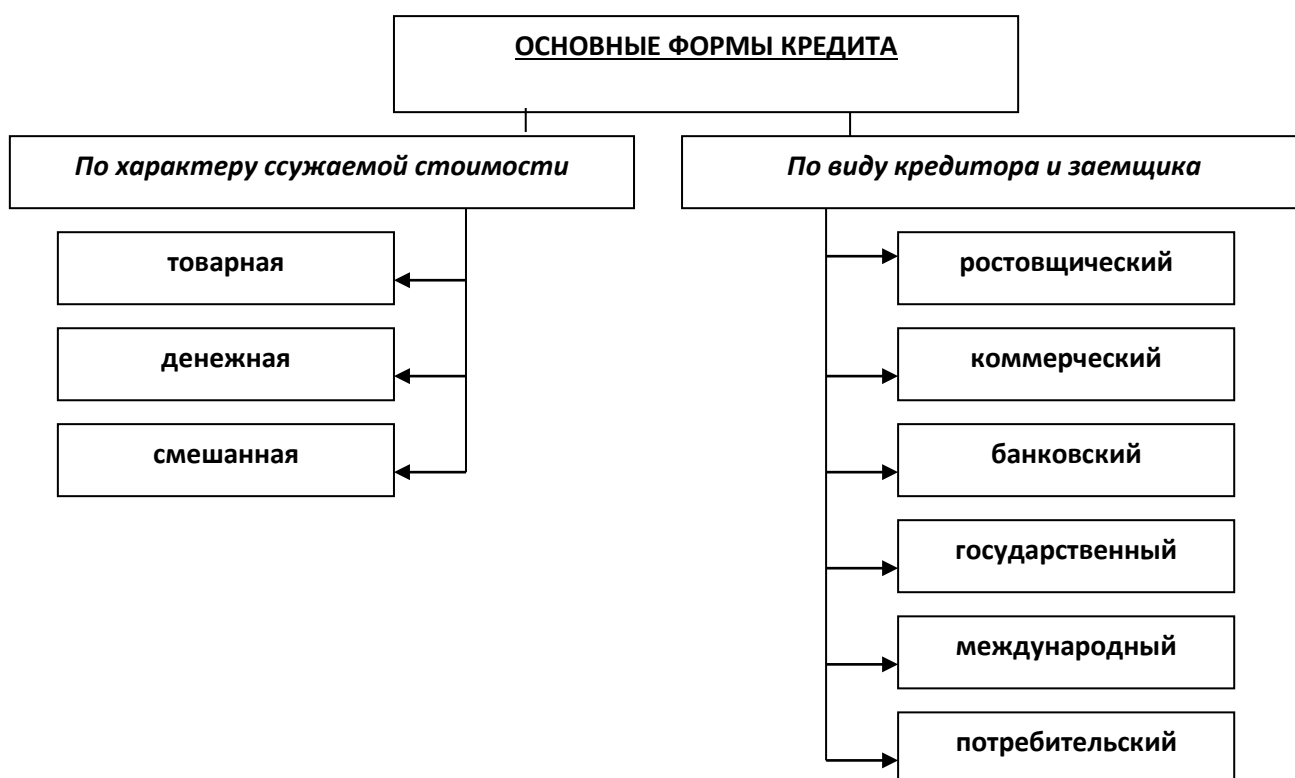
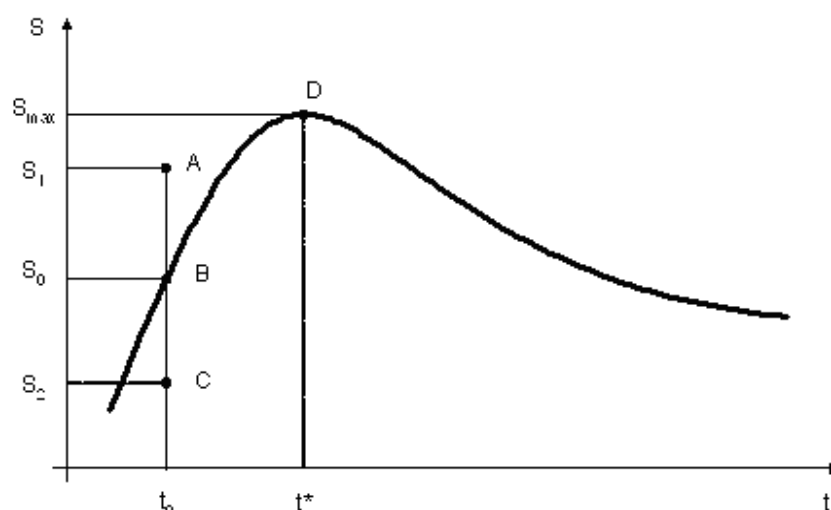


Рисунок 1.1 - Классификация основных форм кредита (где «первая» цифра «1» - номер главы, «вторая» цифра «1» номер рисунка в главе по порядку)

Пример оформления иллюстрации в виде графика



t_0 - срок кредита;

S_0 — минимальная сумма кредита, на которую может претендовать заемщик;

S_{\max} - максимальная сумма кредита, на которую может претендовать заемщик;

t^* - время.

Рисунок 3.1 - Модель кредитного портрета потенциального заемщика (где «первая» цифра «3»- номер главы, «вторая» цифра «1» номер рисунка в главе по порядку)

По ГОСТ 7.32-2001 формулы и уравнения следует выделять из текста в отдельную строку. Над и под каждой формулой или уравнением нужно оставить по пустой строке. Если уравнение не умещается в одну строку, то оно должно быть перенесено после знака равенства (=) или после знаков плюс (+), минус (-), умножения (x), деления (:), или других математических знаков, причем этот знак в начале следующей строки повторяют. При переносе формулы на знаке, символизирующем операцию умножения, применяют знак «x».

Если нужны пояснения к символам и коэффициентам, то они приводятся сразу под формулой в той же последовательности, в которой они идут в формуле.

Формулы должны иметь нумерацию арабскими цифрами, которые записывают на уровне формулы справа в круглых скобках.

Где «первая» цифра «3»- номер главы, «вторая» цифра «1» номер формулы в главе по порядку.

Расшифровка символов приводится обычно в тексте работы или непосредственно под формулой. Значение каждого символа дается с новой строки в той последовательности, в какой они приведены в формуле. Первая строка расшифровки должна начинаться со слова «где» без двоеточия.

Например:

$$\bar{p} = \frac{\sum \bar{p}_i q_i}{\sum t_i} \text{ где,} \quad (3.1)$$

\bar{p} , — средняя цена за период;

$\bar{p}_i q_i$ — цена за период

t_i — число месяцев (дней) в периоде.

$$F = \sqrt{\frac{1}{n} \sum \left(\frac{V_1 - V_0}{V_1 + V_0} \right)^2} \text{ где,} \quad (3.2)$$

F , и V_1, V_0 — относительные показатели структуры цены изучаемых товаров или одного товара за два смежных периода;

n — число структурных элементов цены.

Ссылки в тексте на порядковые номера формул даются в круглых скобках, например: «...в формуле (3.1)...».

Порядок изложения в тексте работы математических уравнений такой же, как и формул. Все формулы должны быть выполнены в одном стиле с использованием соответствующих редакторов формул, как правило встроенных в текстовые процессоры типа Word (например в MS Word встроено приложение MS Equation).

Не следует заканчивать параграфы таблицами, рисунками и формулами (необходимо дописать текстовый абзац).

СПИСОК ИСПОЛЬЗОВАННЫХ ИСТОЧНИКОВ
(БИБЛИОГРАФИЧЕСКИЙ СПИСОК) помещается в конце работы и нумеруется арабскими цифрами.

Порядок указания источников следующий:

- законодательные акты, указы Президента РФ, постановления Правительства РФ, нормативные акты, материалы юридической практики;
- учебники, монографии, диссертации, статьи из периодических изданий, справочники;
- интернет-ресурсы.

Внутри каждого подраздела списка литературные источники располагаются в алфавитном порядке (авторов или названий).

Ко всему списку использованных источников применяется сквозная нумерация.

Для разграничения элементов описания используются следующие разделительные знаки:

. – (точка и тире) – ставится перед каждой областью описания, кроме первой (. – 2-е изд., М., 2015. – М.: Высшая школа, 2016. – 157 с.);

: (двоеточие) – сведения, относящиеся к заглавию (Менеджмент: Учебник); двоеточие также ставится перед наименованием издательства (М.: Дело);

/ (косая черта) – предшествует сведениям об ответственности (авторы, составители, редакторы, переводчики). / Под ред. Ю.С. Светлова; / И.И. Петров, К.Т. Панов и др.

// (две косых черты) – ставится перед сведениями о документе, из которого взята приведенная в списке работа (статья, глава, раздел). // Вопросы философии. № 2. 2014.

При описании литературного источника следует руководствоваться также использованием трех видов библиографического описания: под именем индивидуального автора, под наименованием коллективного автора, под заглавием.

Описание «под именем индивидуального автора» применяется при описании книг, докладов, статей, диссертаций и т.п., написанных не более чем тремя авторами. В этом случае вначале приводится фамилия автора (фамилии авторов), затем название книги (статьи), затем остальные данные источника (назначение, издательство, объем).

Описание «под наименованием коллективного автора» означает, что вначале описания ставится наименование организации (учреждения) – автора документа, приводится дата и номер документа, а затем название самого документа. Обычно дается на постановления Правительства, материалы съездов, конференций и т.п.

Описание «под заглавием» применяется для книг, имеющих более трех авторов, сборники произведений различных авторов, книги, в которых автор не указан, нормативные документы, справочники и т.д. В этом случае вначале указывается название книги (документа), затем сведения об авторах (составителях, редакторах и т.д.), затем остальные элементы описания источника.

Библиографическое описание электронного ресурса

Перечень элементов библиографического описания:

- название ресурса, вид ресурса;
- URL (Uniform Resource Locator), адресная строка;
- системные требования (при необходимости);
- дата обращения.

Примеры библиографического описания:

– Федеральный закон от 01.12.2014 N 384-ФЗ "О федеральном бюджете на 2015 год и на плановый период 2016 и 2017 годов" [Электронный ресурс: Правовой сайт Консультант плюс] – Режим доступа: www.consultant.ru (дата обращения: 12.04.2015).

– МЕДФО.РУМ: Медицинский форум [Интернет-портал]. URL: <http://medfo.ru/> (дата обращения: 14.01.2016).

Библиографическое описание части электронного ресурса

Перечень элементов библиографического описания:

1. Описание составной части ресурса:

- автор / авторы (при наличии);
- заглавие, сведения, относящиеся к заглавию, указание [Электронный ресурс].

2. Описание ресурса, в котором помещена составная часть:

- название ресурса, вид ресурса;
- сведения, конкретизирующие составную часть ресурса, на которой размещен объект ссылки (при необходимости);
- дата публикации (при наличии);
- URL (Uniform Resource Locator), адресная строка;
- системные требования (при необходимости);
- дата обращения.

Примеры библиографического описания:

– Российская государственная библиотека [Электронный ресурс] / Центр информ. технологий РГБ; ред. Власенко Т. В. ; Web-мастер Козлова Н. В. - Электрон. дан. - М.: Рос. гос. б-ка, 1997. - Режим доступа: <http://www.rsl.ru>, свободный. - Загл. с экрана. - Яз. рус., англ.

– Русский орфографический словарь РАН [Электронный ресурс] / Под ред. В. В. Лопатина. - Электрон. дан. - М.: Справочно-информационный интернет-портал ГРАМОТА.РУ, 2005. - Режим доступа: <http://www.slovari.gramota.ru>, свободный. - Загл. с экрана.

Идентификация автора, когда его имя неизвестно.

Адрес электронной почты вместо фамилии автора

– Если элемент web-страницы содержит адрес электронной почты и никакой другой информации, которая позволила бы идентифицировать автора страницы, вместо имени автора в библиографической ссылке на эту страницу ставится адрес электронной почты.

– Подписи общего характера (например, webmaster, maintainer) являются исключением. В таких случаях организация, которую

репрезентирует документ (часто, но не всегда, это организация, которой принадлежит сервер, на котором размещен этот документ), рассматривается как группа авторов или корпоративный автор.

– Все гиперссылки, которые могут помочь идентифицировать автора (напр., ссылки типа "Домашняя страница", "Об авторе"

и т.д.), должны быть тщательно исследованы прежде чем вместо фамилии будет использован адрес эл.почты.

– При ссылках на сообщения в группах новостей и на другие документы, чье авторство может быть определено только по адресу эл.почты, используется адрес эл.почты.

– При использовании адреса эл.почты вместо имени автора никакие изменения, включая изменение заглавной буквы со строчной на прописную, в написание адреса не вносятся.

– При цитировании документов, содержащих адрес эл.почты вместо имени автора, адрес эл.почты употребляется как фамилия автора.

Псевдоним или прозвище вместо фамилии автора

– Так же как в случае с адресами эл.почты, все гиперссылки, которые могут помочь идентифицировать автора, должны быть тщательно исследованы прежде чем будет использован псевдоним/прозвище.

– Если автор общеизвестен под прозвищем, в то время как его настоящее имя также известно, в библиографической ссылке за настоящим именем может следовать заключенное в скобки прозвище. В таких случаях должна быть использована аббревиатура "a.k.a." ("Also Known As" / "также известен как").

– Прозвище начинается с заглавной буквы, если только в прозвище не используется нестандартное написание прописных и строчных букв (например, eNiGmA, mrEd). В этом случае написание сохраняется, чтобы облегчить идентификацию автора.

- Если используется псевдоним вместо фамилии, и известен адрес эл.почты, адрес эл.почты должен быть указан в скобках сразу после псевдонима.

Общие правила оформления списка литературы

(по ГОСТу 7.1-2003, ГОСТ Р 7.0.5 – 2008)

Примеры

Статья в журнале (1 автор):

Аболмасов, Н.Н. Стратегия и тактика профилактики заболеваний пародонта / Н.Н. Аболмасов // Стоматология. – 2011. – №4. – С.34-39.

Статья в журнале (до 4 авторов)

Безрукова, И.В. Классификация агрессивных форм воспалительных заболеваний пародонта / И.В. Безрукова, А.И. Грудянов // Стоматология. – 2012. - №5. – С.45 –47.

Статья в журнале (4 автора)

Значение контроля микроциркуляции при миллиметровой волновой терапии острого деструктивного панкреатита / Б.С. Брискин, О.Е. Ефанов, В.Н. Букатко, А.Н. Никитин // Вопросы курортологии, физиотерапии и лечебной физической культуры. – 2012. – №5. – С.13-16.

Статья в журнале (более 4 авторов)

Иммунологические нарушения в патогенезе хронического генерализованного пародонтита / А.И. Воложин, Г.В. Порядин, А.Н. Казимирский и др. // Стоматология. – 2005. – №3. – С.4-7.

Статья в сборнике трудов (1 автор)

Кащенко, П.В. Применение лазерной доплеровской флоуметрии в имплантологии / П.В. Кащенко // Применение лазерной доплеровской флоуметрии в медицинской практике: матер. третьего всерос. симп. – М., 2000. – С.131-133.

Статья в сборнике трудов (до 4 авторов)

Козлов, В.И. Лазерный анализатор кровотока ЛАКК-01 / В.И. Козлов, В.В. Сидоров // Применение лазерной доплеровской флоуметрии в медицинской практике: матер. второго всерос. симп. – М., 2000. – С.5-8.

Статья в сборнике трудов (4 автора)

Анализ стоматологической заболеваемости подростков до 18 лет / А.М. Хамадеева, Г.К. Бурда, И.Е. Герасимова, С.С. Степанова // VIII Международная конференция челюстно-лицевых хирургов и стоматологов: матер. конф. – СПб., 2003. – С.170-179.

Статья в сборнике трудов (более 4 авторов)

Влияние гепаринов на показатели микроциркуляции и реологии крови у больных острым коронарным синдромом / В.С. Задонченко, Е.В. Горбачева, Н.В. Данилова и др. // Применение лазерной доплеровской флоуметрии в медицинской практике: матер. IV всерос. симп. – Пущино, 2002. – С.69 - 71.

Книга (1 автор)

Алямовский, В.В. Клинико-технологические условия применения светоотверждаемых композиционных пломбировочных материалов / В.В. Алямовский. – Красноярск: Изд-во КГПУ, 2000. – 128 с.

Книга (до 4 авторов)

Логинова, Н.К. Патология пародонта / Н.К. Логинова, А.И. Воложин. – М.: Изд-во АСТ, 1995. – 108 с.

Книга (более 4 авторов)

Метод лазерной доплеровской флоуметрии в кардиологии: Пособие для врачей / В.И. Маколкин, В.В. Бранько, Э.А. Богданова и др. – М. КНОРУС, 1999. – 48 с.

Многотомные издания

Двигатели внутреннего сгорания [Текст]: учебник: в 3 кн. Кн. 1: Теория рабочих процессов / В. Н. Луканин, М. Г. Шатров, Т. Ю. Кричевская и др.; под ред. В. Н. Луканина, М. Г. Шатрова. – 2-е изд., перераб. и доп. – М.: «Высшая школа», 2005. – 479 с.

Методические указания

Веселов, Г. В. Экономика отрасли [Текст]: метод. указания к курс. работе «Расчет расходов по содержанию судна и эффективности инвестиций в транспортный флот в зависимости от условий перевозки» / Г. В. Веселов, В. И. Минеев; Волж. гос. акад. водного транспорта. – Н. Новгород: ВГАВТ, 2006. – 36 с.

Законодательные материалы

Российская Федерация. Конституция (1993). Конституция Российской Федерации [Текст]: офиц. текст. – М.: Маркетинг, 2001. – 39 с.

или Запись под заглавием

1. Российская Федерация. Законы. О воинской обязанности и военной службе [Текст]: федер. закон: [принят Гос. Думой 6 марта 1998 г.: одобр. Советом Федерации 12 марта 1998 г.]. - [4-е изд.]. – М.: Ось-89, 2001. – 46 с.

Депонированные научные работы

Разумовский, В. А. Управление маркетинговыми исследованиями в регионе [Текст] / В. А. Разумовский, Д. А. Андреев; Ин-т экономики города. – М., 2002. – 210 с.: схемы. – Библиогр.: с. 208 - 209. – Деп. в ИНИОН Рос. акад. наук 15. 02. 02, № 139876.

Социологическое исследование малых групп населения [Текст] / В. И. Иванов и др.; Мин. образования Рос. Федерации, Финансовая академия. – М., 2002. – 110 с. – Библиогр.: с. 108 - 109. – Деп. в ВИНТИ 13. 06. 02, № 145432.

Отчет о НИР

Проведение испытания теплотехнических свойств камеры КХС - 2 - 12-ВЗ: отчет о НИР (промежуточ.) / Всесоюзн. заочн. ин-т пищ. пром-ти (ВЗИПП); рук. В. М. Шавра. – М., 1981. – 90 с. - ОЦО 1012ТЗ; № ГР 80057138. - Инв. № Б119699.

Иностранные источники: 1 автор

Armitage, G.C. Development of classification system for periodontal diseases and conditions / G.C. Armitage // Ann. Periodontol. – 1999. - №1. – P. 1-6.

До 4 авторов

Eggert, F.M. Performance of a commercial immunoassay for detection and differentiation of periodontal marker bacteria: analysis of immunochemical performance with clinical samples / F.M. Eggert, M.H. McLeod, G. Flowerdew // J. Periodontol. – 2001. – Vol. 72, №9. – P. 1201-1209.

Более 4 авторов

The effect of short-term tooth intrusion on human pulpal blood flow measured by laser Doppler flowmetry / M.Ikawa, M.Fujiwara, H. Horiuchi et al. // Arch. Oral Biol. – 2001. – Vol.46, №9. – P.781-788.

Пример.

БИБЛИОГРАФИЧЕСКИЙ СПИСОК

I. Нормативные правовые акты

1. Федеральный закон от 23 июня 2014 г. № 157-ФЗ «О внесении изменений в Федеральный закон «О гражданстве Российской Федерации» // СЗ РФ. – 2014. – 30.06.2014. – № 36. – Ст. 3363.

II. Научная, учебная и специальная литература

1. Даль, В. Толковый словарь живого великорусского языка / В. Даль. – М.: Азбуковик, 1955. – Т. IV. – С. 401.

2. Литвак, Б.Г. Разработка управленческого решения: Учебник / Б.Г. Литвак. – 5-е изд., испр. и доп.- М.: Дело, 2012. - 297с.

3. Мексон, М.Х. Основы менеджмента: пер. с англ / М.Х. Мексон, М. Альберт, Ф. Хедоури. – М.: Дело, 2011. – 720с.

4. Родионов, Ю.Н. Эффективность использования бюджетных средств по обеспечению национальной безопасности Российской Федерации в современных условиях: Автореф. дис. к. э. наук. / Ю.Н. Родионов. – М.: ВУ, 1997. – С.5.

5. Семизоров, И.Н.. Несколько сценариев глобального кризиса / И.Н. Семизоров // На Невском. – 2009. – № 11. – С.3.

6. Энгельс, Ф. Диалектика природы / К.Маркс и Ф.Энгельс. Сочинения. – М., 1961. – Т.20. – С. 540-544.

7. Иванов, А.А. Как заработать на текстовых биржах / А.А. Иванов, Б.Б. Петров // Вопросы копирайтинга: сетевой журн. 2015. URL: <http://www.copywriting-questions/article/copywriting-21.pdf?p=122> (дата обращения: 20.10.2015)

8. Прайс-лист на компьютерные деловые игры серии «Бизнес-курс». – [Электронный ресурс]. – Режим доступа: <http://www.vkkb.ru/products.html> (дата обращения: 25.12.2015)

4. Порядок защиты ВКР

С целью осуществления выпускающей кафедрой контроля качества ВКР и подготовки студентов к официальной защите, рекомендуется проведение заседания выпускающей кафедры, где каждый студент в присутствии руководителя ВКР проходит предварительную защиту ВКР. К предварительной защите студент представляет задание на ВКР и полный непереpletенный (несброшюрованный) вариант ВКР, отзыв научного руководителя.

В обязанности членов кафедры входит:

- оценка степени готовности ВКР;
- рекомендации по устранению выявленных недостатков работы (при их наличии);
- рекомендация о допуске ВКР к официальной защите;
- рекомендация лучших ВКР на внутривузовский или иной конкурс студенческих работ и для участия в научных конференциях.

Участие в дискуссии по рассматриваемой ВКР могут принимать все желающие лица, присутствующие на заседании выпускающей кафедры.

Результаты обсуждения ВКР: оценка степени готовности, рекомендации по устранению выявленных недостатков работы (при их наличии), рекомендация о допуске (не допуске) к официальной защите, а также рекомендация лучших ВКР на конкурсы фиксируются в протоколе заседания выпускающей кафедры.

На титульном листе ВКР, успешно прошедших предзащиту, заведующий выпускающей кафедры делает запись о допуске к защите.

Если же заведующий выпускающей кафедрой, исходя из содержания отзыва научного руководителя, не считает возможным допустить студента к защите выпускной квалификационной работы на заседании ГЭК, вопрос об этом должен рассматриваться на заседании кафедры с участием научного руководителя и автора работы. Решение кафедры доводится до ректора НАО ВО «Института мировых цивилизаций», который принимает окончательное решение по допуску данной работы к защите на заседании ГЭК.

Студент может быть не допущен к защите выпускной квалификационной работы, если:

- кафедра, на которой выполнялась выпускная квалификационная работа, не дала допуска к защите;
- студент не сдал отчет о прохождении преддипломной практики;
- студент не сдал государственный экзамен (если он предусмотрен учебным планом);
- студент не представил работу в установленный срок.

После предварительной защиты на кафедре (согласно графику подготовки выпускной квалификационной работы), секретарю ГЭК должны быть **представлены:**

- задание на выпускную квалификационную работу;
- первый экземпляр выпускной квалификационной работы, подписанный научным руководителем и студентом;

– отзыв научного руководителя выпускной квалификационной работы.

Подготовка студента к защите ВКР

После завершения работы над текстом ВКР, студент-выпускник должен приступить к составлению текста выступления (доклада) и к подготовке наглядной информации для использования во время защиты. Доклад рекомендуется оформить как логически связанный текст объемом 3-5 страниц (шрифт Times New Roman, размером 14, с межстрочным интервалом 1,5). Изложение текста данного объема занимает в среднем 7-10 минут. Устное выступление на защите может сопровождаться презентацией ВКР. Студент так же может выполнить раздаточный материал, куда входят схемы, таблицы, графики и другой материал, иллюстрирующий основные результаты проведенной работы.

Структура доклада и презентации на защите ВКР

1. Время доклада и презентации 7-10 минут
2. Количество слайдов – 10-12
3. Структура слайдов:
 - 3.1. 1 слайд – тема, Ф.И.О. выпускника, руководитель работы
 - 3.2. 2-3 слайд – структурные элементы введения (актуальность, цель, задачи, предмет, объект исследования)
 - 3.3. 4-5 слайд – теоретическая часть ВКР
 - 3.4. 6-9 (6-11) слайды – практическая (исследовательская) часть работы
 - 3.5. 10 (12) слайд – выводы по работе, те практические рекомендации, которые сформулировал автор по итогам исследования и предложения, которые он полагает необходимым внедрить в практику деятельности организации (предприятия). Это основа всего доклада – **главный результат**, который в полной мере должен соответствовать цели исследования.
4. Материалы теоретической и практической части должны быть представлены в виде схем, таблиц, графиков, иллюстраций.

Критерии оценки доклада на защите выпускной квалификационной работы.

1. Стил ь изложения, владение научным языком. Грамотность речи.
2. Полнота раскрытия содержания работы в докладе.
3. Умение свободно излагать содержание работы.
4. Владение материалом работы в процессе её обсуждения.
5. Четкость, логичность, аргументированность ответов на заданные вопросы.

Объявление результатов защиты ВКР проводится в этот же день после окончания заседания ГЭК и оформления протоколов.

Студентам, допущенным к защите, но не защитившим свою работу по уважительной причине, подтвержденной документально, защита может быть перенесена приказом ректора.

Если студент не представляет выпускную квалификационную работу в установленный срок, защита работы переносится на следующий год с выполнением выпускной квалификационной работы по новой теме и с соответствующей дополнительной оплатой.

Работы студентам не возвращаются, а сдаются в архив института установленным порядком.

Процедура защиты выпускной квалификационной работы

Выпускные квалификационные работы защищаются студентами на открытом заседании государственной экзаменационной комиссии при участии в нем не менее 2/3 ее общего состава. Кроме членов комиссии на защите могут присутствовать руководитель представляемой работы, а также все желающие.

Секретарь комиссии представляет выпускника, тему его работы членам ГЭК, зачитывает отзыв. Затем следует доклад выпускника. После выступления студент-выпускник отвечает на вопросы членов комиссии, а также на замечания, содержащиеся в отзыве руководителя.

После окончания публичной защиты ГЭК проводит свое закрытое заседание, на котором оцениваются результаты. Принятие решения по каждому из выпускников производится комиссией на основании

ознакомления ее членов с оригиналом представленной работы, доклада ее автора в ходе защиты, отзыва руководителя. При этом комиссией учитываются глубина проведенного исследования, его теоретический уровень, значимость полученных результатов, обоснованность выводов и предложений, сформулированных автором, соответствие оформления исследования установленным стандартам, качество иллюстрационного материала, а также уровень общей подготовленности студента к выполнению будущих профессиональных задач. Решение по каждой работе принимается путем открытого голосования, на основе мнения большинства членов комиссии.

Выставленные оценки объявляются в день защиты ВКР после оформления в установленном порядке протокола заседания ГЭК.

По результатам государственной итоговой аттестации выпускника комиссия принимает решение, которое оформляется протоколом, о присвоении ему квалификации по направлению подготовки и о выдаче диплома о высшем образовании (в том числе диплома с отличием).

Независимо от причин, повторная защита выпускной квалификационной работы (или сдача государственных экзаменов) в этот же год не допускается.

Повторная защита выпускной квалификационной работы должна быть обоснована и выпускная работа должна быть либо дополнена новым материалом, либо полностью разрабатываться на новом материале. Допускается также разработка другой темы, которая устанавливается кафедрой.

После защиты все выпускные квалификационные работы возвращаются на выпускающую кафедру, регистрируются и сдаются в архив института на хранение в соответствии с приказом ректора института.

5. Примерная тематика ВКР по направлению 42.03.01 — «Реклама и связи с общественностью» в 2017-2018 учебном году

1. Совершенствование работы отдела рекламы коммерческой организации.
2. Формирование рекламной стратегии бренда в сфере розничной торговли.
3. Разработка коммуникационной стратегии международного бренда на российском рекламном рынке.
4. Совершенствование работы отдела связей с общественностью коммерческой организации.
5. Разработка путей повышения эффективности работы PR-агентства.
6. Повышение конкурентоспособности организации на основе PR-кампании.
7. Совершенствование PR-технологии в банковской сфере в условиях кризиса.
8. Разработка коммуникационной стратегии вывода коммерческой организации из кризисного состояния.
9. Формирование PR-стратегии вывода организации на новый рынок.
10. Совершенствование деятельности пресс-службы в коммерческой организации.
11. Разработка программы лояльности малого предприятия.
12. Совершенствование организации деятельности PR-службы на предприятии в современных условиях.
13. Разработка политической рекламной кампании в современных условиях.
14. Совершенствование работы коммерческой организации со средствами массовой информации.
15. Разработка программы продвижения инноваций в современных условиях.
16. Совершенствование организации и проведения PR-кампании в сети Интернет.
17. Формирование корпоративных коммуникаций в коммерческой организации малого бизнеса.
18. Разработка программы коммуникационной деятельности банка в современных условиях.

- 19.Совершенствование планирования рекламной кампании для коммерческой организации в условиях кризиса.
- 20.Разработка интегрированных маркетинговых коммуникаций крупного предприятия.
- 21.Совершенствование системы маркетинга отношений рекламного агентства полного цикла.
- 22.Разработка путей повышения эффективности работы рекламного агентства.
- 23.Современные технологии продвижения контент-проектов в онлайн-среде.
- 24.Разработка программы внутрикорпоративных коммуникаций как средства управления репутацией предприятия.
- 25.Совершенствование системы планирования рекламной деятельности коммерческой организации.
- 26.Формирование PR-стратегии вывода нового печатного издания на региональный рынок.
- 27.Разработка PR-мероприятий по управлению инновациями на крупном предприятии.
- 28.Совершенствование брендинга коммерческой организации в современных условиях.
- 29.Разработка PR-стратегии управления брендом крупной компании.
- 30.Формирование программы связей с общественностью коммерческой организации малого бизнеса.

6. Особенности защиты выпускной квалификационной работы обучающимися из числа инвалидов

Для обучающихся из числа инвалидов государственная итоговая аттестация проводится с учетом особенностей их психофизического развития, индивидуальных возможностей и состояния здоровья.

Проведение защиты выпускной квалификационной работы для обучающихся из числа инвалидов в одной аудитории совместно с обучающимися, не имеющими ограниченных возможностей здоровья возможно при условии, что это не создает трудностей для обучающихся при прохождении процедуры защиты выпускной квалификационной работы.

При проведении государственной итоговой аттестации для инвалидов в аудитории обязательно присутствие ассистента, оказывающего необходимую помощь с учетом индивидуальных особенностей инвалида.

По письменному заявлению обучающегося инвалида продолжительность выступления обучающегося при защите выпускной квалификационной работы может быть увеличена по отношению к установленной продолжительности защиты не более чем на 15 минут.

Не позднее, чем за 3 месяца до начала проведения государственной итоговой аттестации обучающийся инвалид должен подать письменное заявление, с указанием особенностей его психофизического развития, индивидуальных возможностей и состояния здоровья, о необходимости создания для него специальных условий при проведении защиты выпускной квалификационной работы. К заявлению прилагаются документы, подтверждающие наличие у обучающегося индивидуальных особенностей, если ранее такие документы не представлялись.

В зависимости от индивидуальных особенностей обучающихся инвалидов при проведении защиты выпускной квалификационной работы обеспечиваются следующие требования:

а) для слепых предоставляется компьютер со специальным программным обеспечением для слепых;

б) для слабовидящих обеспечивается индивидуальное равномерное освещение не менее 300 люкс; при необходимости обучающимся предоставляется увеличивающее устройство, допускается использование увеличивающих устройств, имеющихся у обучающихся;

в) для глухих и слабослышащих, с тяжелыми нарушениями речи обеспечивается наличие звукоусиливающей аппаратуры коллективного пользования, при необходимости обучающимся предоставляется звукоусиливающая аппаратура индивидуального пользования. По желанию обучающихся защита выпускной квалификационной работы может проходить в письменной форме.

г) для лиц с нарушениями опорно-двигательного аппарата (тяжелыми нарушениями двигательных функций верхних конечностей или отсутствием верхних конечностей) предоставляется компьютерное оборудование со специальным программным обеспечением.

7. Право обучающегося на апелляцию

Обучающийся имеет право подать в апелляционную комиссию письменную апелляцию о нарушении, по его мнению, установленной процедуры проведения защиты выпускной квалификационной работы и (или) несогласия с результатами государственного аттестационного испытания.

Апелляция подается лично обучающимся в апелляционную комиссию не позднее следующего рабочего дня после объявления результатов государственного аттестационного испытания.

Для рассмотрения апелляции секретарь государственной экзаменационной комиссии направляет в апелляционную комиссию протокол заседания государственной экзаменационной комиссии, заключение председателя государственной экзаменационной комиссии о соблюдении процедурных вопросов при проведении государственного аттестационного испытания, а также выпускную квалификационную работу и отзыв.

Апелляция рассматривается не позднее 2 рабочих дней со дня подачи апелляции на заседании апелляционной комиссии, на которое приглашаются председатель государственной экзаменационной комиссии и обучающийся, подавший апелляцию.

Решение апелляционной комиссии доводится до сведения обучающегося, подавшего апелляцию, в течение 3 рабочих дней со дня заседания апелляционной комиссии. Факт ознакомления обучающегося, подавшего апелляцию, с решением апелляционной комиссии удостоверяется подписью обучающегося.

При рассмотрении апелляции о нарушении порядка проведения защиты выпускной квалификационной работы апелляционная комиссия принимает одно из следующих решений:

- об отклонении апелляции, если изложенные в ней сведения о допущенных нарушениях процедуры проведения защиты выпускной квалификационной работы обучающегося не подтвердились и (или) не повлияли на результат государственного аттестационного испытания;

- об удовлетворении апелляции, если изложенные в ней сведения о допущенных нарушениях процедуры проведения защиты выпускной квалификационной работы обучающегося подтвердились и повлияли на результат государственного аттестационного испытания.

В случае удовлетворения апелляции результат проведения защиты выпускной квалификационной работы подлежит аннулированию в связи, с чем протокол о рассмотрении апелляции, не позднее следующего рабочего дня передается в государственную экзаменационную комиссию для реализации решения апелляционной комиссии. Обучающемуся предоставляется возможность пройти государственное аттестационное испытание в установленные институтом сроки.

При рассмотрении апелляции о несогласии с результатами государственного аттестационного испытания апелляционная комиссия выносит одно из следующих решений:

- об отклонении апелляции и сохранении результата государственного аттестационного испытания;

- об удовлетворении апелляции и выставлении иного результата государственного аттестационного испытания.

Решение апелляционной комиссии не позднее следующего рабочего дня передается в государственную экзаменационную комиссию. Решение апелляционной комиссии является основанием для аннулирования ранее выставленного результата государственного аттестационного испытания и выставления нового.

Решение апелляционной комиссии является окончательным и пересмотру не подлежит.

Повторное проведение процедуры защиты выпускной квалификационной работы осуществляется в присутствии одного из членов апелляционной комиссии не позднее 15 июля.

Апелляция на повторное проведение государственного аттестационного испытания не принимается.

8. Приложения с образцами оформления отдельных страниц ВКР и документов

Заявление на выбор темы ВКР и научного руководителя

Титульный лист

Оглавление

Лист задания на ВКР

Отзыв руководителя

График выполнения ВКР

Критерии оценки выпускных квалификационных работ

Лист задания на выпускную квалификационную работу, отзыв руководителя, график выполнения ВКР вкладываются в работу отдельным конвертом (в работу не вшиваются).

8.1 Образец заявления на выбор темы ВКР

УТВЕРЖДАЮ
Заведующий кафедрой
«Реклама и связи с общественностью»
_____ Кандалов В.И.
« ___ » _____ 20__ г.

Заведующему кафедрой
«Реклама и связи с общественностью»
наименование кафедры
от студента _____ курса _____ формы обучения

_____ фамилия, имя, отчество
Телефон _____
E-mail _____

ЗАЯВЛЕНИЕ

Прошу Вас утвердить мне тему выпускной квалификационной работы

и назначить научного руководителя _____

« ___ » _____ 20__ г. Подпись _____

Согласовано:
Научный руководитель: _____

(подпись)

(уч. степень и звание)

(Ф.И.О.)

« ___ » _____ 20__ г.

8.2 Образец титульного листа ВКР

**Негосударственная автономная некоммерческая организация
высшего образования «Институт мировых цивилизаций»
(НАНО ВО ИМЦ)**

**Кафедра «Реклама и связи с общественностью»
Направление подготовки 42.03.01 «Реклама и связи с общественностью»**

ВЫПУСКНАЯ КВАЛИФИКАЦИОННАЯ РАБОТА

Тема _____

Студент:

(ФИО, группа)

(подпись)

Научный руководитель:

(ученая степень, звание, ФИО)

(подпись)

**«Допустить к защите»
Заведующий кафедрой
«Реклама и связи с общественностью»
_____ Кандалов В.И.
(подпись)
«__» _____ 201__ г.**

Москва 2018

8.3 Образец оформления оглавления ВКР

ОГЛАВЛЕНИЕ

ВВЕДЕНИЕ.....	3
Глава 1. Теоретические основы рекламной кампании.....	7
1.1 Сущность, содержание и виды рекламной кампании.....	7
1.2 Рекламная стратегия и концепция рекламного обращения.....	17
Глава 2. Анализ рекламной деятельности ЗАО «Канком» на российском рынке.....	27
2.1 Анализ рекламного рынка в сегменте операторов сотовой связи.....	27
2.2 Анализ рекламной деятельности ЗАО «Канком»	37
Глава 3. Разработка рекламной кампании для нового продукта ЗАО «Канком» на российском рынке	47
3.1 Разработка рекламного продающего обращения.....	47
3.3 Разработка медиаплана и определение бюджета рекламной кампании..	57
ЗАКЛЮЧЕНИЕ.....	67
БИБЛИОГРАФИЧЕСКИЙ СПИСОК.....	70
ПРИЛОЖЕНИЯ.....	75

8.4 Образец задания на выполнение выпускной квалификационной работы

**Негосударственная автономная некоммерческая организация
высшего образования
«Институт мировых цивилизаций»
(НАНО ВПО ИМЦ)
Кафедра «Реклама и связи с общественностью»
Направление подготовки 42.03.01 «Реклама и связи с общественностью»**

ЗАДАНИЕ НА ВЫПОЛНЕНИЕ ВЫПУСКНОЙ КВАЛИФИКАЦИОННОЙ РАБОТЫ

Студенту _____
(фамилия, имя, отчество)

Тема: «_____»

Исходные данные к работе:

Перечень подлежащих разработке вопросов:

- _____;
- _____;
- _____.

Срок сдачи законченной работы на кафедру: _____

Научный руководитель _____
(подпись) (ученая степень, звание, ФИО)

Задание принял к исполнению _____
(подпись) (ФИО студента)

8.5 Образец план-графика выполнения ВКР

ПЛАН-ГРАФИК выполнения выпускной квалификационной работы на тему:

« _____ »

Студента _____ группы _____ курса _____

Научный руководитель

(должность, ученое звание, ученая степень, ФИО)

№ п/п	Выполнение работы и мероприятия	Сроки выполнения	Отметка о выполнении и решение руководителя
1	Сбор и обработка первичного материала.		
2	Составление библиографии.		
3	Составление плана ВКР.		
4	Написание первого варианта работы. Предоставление научному руководителю.		
5	Оформление окончательного варианта работы. Сдача научному руководителю.		
6	Написание отзыва научным руководителем.		
7	Сдача работы на рецензирование. Получение рецензии.		
8	Представление ВКР заведующему кафедрой «Реклама и связи с общественностью» для проверки и допуска к защите.		
9	Консультации с научным руководителем по вопросу особенностей защиты.		
10	Защита ВКР		

Принял (а) к выполнению:

Студент (ка) _____
(ФИО студента, подпись)

« _____ » _____ 201__ г.

8.6 Образец отзыва руководителя выпускной квалификационной работы
(может быть заполнен от руки)

**ОТЗЫВ РУКОВОДИТЕЛЯ
ВЫПУСКНОЙ КВАЛИФИКАЦИОННОЙ
РАБОТЫ**

На ВКР студента (ки) _____
(фамилия, имя, отчество)

На тему: _____

1. Актуальность ВКР _____

2. Оценка содержания ВКР _____

3. Положительные стороны работы _____

4. Замечания по работе _____

5. Рекомендация по допуску ВКР к защите _____

6. Дополнительная информация для ГЭК _____

Научный руководитель _____
(подпись) (фамилия, имя, отчество)

(ученая степень, звание, должность, место работы)

« ____ » _____ 201__ г.

8.7 Критерии оценки выпускных квалификационных работ

Результаты защиты выпускной квалификационной работы определяются оценками: «отлично», «хорошо», «удовлетворительно», «неудовлетворительно».

1. Оценка «отлично» может быть выставлена, если ВКР отвечает следующим основным требованиям:

- содержание работы полностью раскрывает утвержденную тему и отличается высокой степенью актуальности и новизны, задачи, сформулированные автором, решены в полном объеме;

- выполненная работа свидетельствует о знании автором теоретических концепций по рассматриваемой проблематике;

- в работе в полной мере использованы современные нормативно-правовые и литературные источники, а также обобщенные данные эмпирического исследования автора;

- теоретические выводы и практические предложения по исследуемой проблеме вытекают из содержания работы, аргументированы, полученные результаты исследования значимы и достоверны, высока степень самостоятельности автора, работа носит творческий характер;

- работу отличают четкая структура, завершенность, логичность изложения, оформление работы соответствует предъявляемым требованиям;

- доклад по результатам работы выполнен методически грамотно;

- результаты исследования представляют интерес для практического использования в деятельности государственных и негосударственных учреждений, организаций, предприятий;

- научный руководитель предлагает оценить работу на «отлично».

2. Оценка «хорошо» может быть выставлена, если ВКР отвечает следующим основным требованиям:

- содержание работы актуально, в целом раскрывает утвержденную тему;

- выполненная работа свидетельствует о знании автором основных теоретических концепций по рассматриваемой проблематике;

- в работе использован основной круг современных нормативно-правовых и литературных источников, а также обобщенные данные уже проведенных исследований (в зависимости от темы);

- теоретические выводы и практические предложения по исследуемой проблеме в целом вытекают из содержания работы, аргументированы, работа носит самостоятельный характер, однако имеются отдельные недостатки в изложении некоторых вопросов, неточности, спорные положения;

- основные вопросы изложены логично, оформление работы соответствует предъявляемым требованиям;

- при защите автор относительно привязан к тексту доклада, но в целом способен представить полученные результаты;

- научный руководитель предлагает оценить работу на «хорошо».

3. Оценка «удовлетворительно» может быть выставлена, если ВКР отвечает следующим основным требованиям:

- содержание работы в значительной степени раскрывает утвержденную тему, вместе с тем, отдельные вопросы изложены без должного теоретического обоснования, исследование проведено поверхностно;

- выполненная работа свидетельствует о недостаточном знании автором основных теоретических концепций по рассматриваемой проблематике;

- современные нормативные и литературные источники использованы не в полном объеме;

- выводы и предложения по исследуемой проблеме поверхностны, недостаточно обоснованы и не подкреплены обобщенными данными эмпирического исследования, имеются неточности, спорные положения;

- оформление работы в целом соответствует предъявляемым требованиям;

- при защите автор привязан к тексту доклада, испытывает затруднения при ответах на отдельные вопросы;

- научный руководитель предлагает оценить работу на «удовлетворительно».

4. Оценка «неудовлетворительно» может быть выставлена, если ВКР не отвечает предъявленным выше требованиям, а также:

- содержание работы не раскрывает утвержденную тему, студент не проявил навыков самостоятельной работы, оформление работы не соответствует предъявленным требованиям, выявлен плагиат, в процессе защиты работы студент показывает слабые знания по исследуемой теме, не отвечает на поставленные вопросы.

- в отзыве имеются принципиальные критические замечания;

- в случае неявки студента по неуважительной причине на защиту.

8.8 Образец последней страницы выпускной квалификационной работы

Выпускная квалификационная работа выполнена мною совершенно самостоятельно. Использованные в работе материалы и концепции из опубликованной научной литературы и других источников имеют ссылки на них.

Отпечатано в ___ экземплярах.

Список использованных источников ___ наименований.

Выпускная квалификационная работа сдана на кафедру.

« ___ » _____ 201__ г.
(дата)

(подпись студента)

(Ф.И.О.)

Обязательно приложить полнотекстовую электронную версию ВКР на CD диске в приклеенный конверт.